



به نام خدا

تجدید مناقصه عمومی

اسناد مناقصه

ارائه خدمات مشاوره مطالعات ژئوتکنیک
(موردنیاز مرجع صدور پروانه) و تهیه و ثبت برگه تعهد
در سامانه سازمان نظام مهندسی پروژه ملک صبا



شرکت تدبیر سازه تأمین (سهامی خاص) به نمایندگی از شرکت سرمایه گذاری سیمان تامین (سهامی عام) در نظر دارد ارائه خدمات مشاوره مطالعات ژئوتکنیک (مورد نیاز مرجع صدور پروانه) و تهیه و ثبت برگه تعهد در سامانه سازمان نظام مهندسی پروژه ملک صبا خود را به اشخاص حقوقی برخوردار از توانمندی فنی و مالی به صورت مناقصه عمومی واگذار نماید. لذا در صورت تمایل مقتضی است طبق برنامه زمانبندی مناقصه، نسبت به تکمیل اسناد مناقصه اقدام و به واحد حراست شرکت تحویل و رسید دریافت نمایند.

۱- موضوع مناقصه:

ارائه خدمات مشاوره مطالعات ژئوتکنیک (مورد نیاز مرجع صدور پروانه)، تهیه و ثبت برگه تعهد در سامانه سازمان نظام مهندسی تهران و اخذ تأییدیه های لازم از مراجع ذیصلاح و کارفرما، بر اساس شرح خدمات پیوست شماره یک و دستور نقشه به شماره ۳۰۰۳۲۶۰۷ مورخ ۱۴۰۳/۰۹/۱۴ مربوط به پروژه ملک صبا با مساحت تقریبی ۲۷۰۰ مترمربع و زیربنای کل تقریبی ۳۷۲۰۰ متر مربع در زمینی به ابعاد تقریبی شمالاً ۵۹.۲۹، شرقاً ۴۲.۷۵، جنوباً ۴۸.۹۵ و غرباً ۲۳.۷۰ متر در و تعداد ۲۵ سقف از روی شالوده، شامل ۹ طبقه زیرهمکف (عمق تقریبی ۳۲ متر پایین تر از تراز زمین)، ۱ طبقه همکف، ۱۵ طبقه روی همکف و مطابق دستور نقشه شماره ۳۰۰۳۲۶۰۷ مورخ ۱۴۰۳/۰۹/۱۴ به آدرس تهران، ضلع شرقی بلوار نلسون ماندلا، حدفاصل بلوارصبا و کوچه شهید عاطفی، پلاک ثبتی ۳۴۶۷/۱۸۸۲/۲ و ۳۴۶۷/۱۸۸۱/۱ و براساس قرارداد، شرایط خصوصی و سایر مواردی که درحین اجرای کار به مشاور از طریق دستور کار ابلاغ خواهد شد.

۲- محل اجرای کار: تهران، ضلع شرقی بلوار نلسون ماندلا، حدفاصل بلوارصبا و کوچه شهید عاطفی، پلاک ثبتی ۳۴۶۷/۱۸۸۲/۲ و ۳۴۶۷/۱۸۸۱/۱.

۳- مدت اجرای کار: مدت قرارداد ۶ (شش) ماه شمسی می باشد.

۴- کارفرما: شرکت تدبیر سازه تأمین (سهامی خاص)

۵- مناقصه گزار و دستگاه نظارت: مناقصه گزار شرکت تدبیر سازه تأمین بوده و دستگاه نظارت توسط شرکت تدبیر سازه تأمین معرفی خواهد شد.

۶- اسناد و ضمایم مناقصه:

۶-۱- اسناد حاضر.

۶-۲- شرح خدمات مشاور ژئوتکنیک (پیوست شماره یک)

۶-۳- فرم پیشنهاد قیمت (پیوست شماره دو).

۶-۴- ارزیابی کیفی پیشنهاددهندگان (پیوست شماره سه)

۶-۵- پیش نویس قرارداد (پیوست شماره چهار).

۷- شرایط مناقصه:

۷-۱- کسورات قرارداد براساس ضوابط طرح های غیر عمرانی بوده و به عهده مناقصه گر می باشد.

۷-۲- پیشنهاد دهنده الزاماً باید دارای صلاحیت خدمات مشاوره ژئوتکنیک از سازمان نظام مهندسی تهران یا سازمان برنامه

و بودجه کشور و دارای رزومه مرتبط بوده و اسناد صلاحیت و رزومه خود را در پاکت مربوطه ارائه نماید. (مناقصه گر موظف به تامین

برگه های تعهد موضوع ردیف یک جدول فهرست مقادیر از سهمیه خود و یا شرکت های همکار و ثبت برگه ها در سامانه نظام مهندسی می باشد).

۷-۳- مناقصه گر قبول نموده است که مشخصات فنی، الزامات اجرائی و شرایط کار را به دقت بررسی نموده و از کمیت و کیفیت کار از قبیل محل کار،

وضع کارگاه، شرایط آب و هوا، دستمزد کارگران و غیره اطلاعات کافی کسب نموده است.

۷-۴- مناقصه گزار حق تغییر، اصلاح یا تجدید نظر در اسناد و مشخصات را قبل از انقضای مهلت تسلیم پیشنهادها برای خود محفوظ می دارد و اگر چنین

موردی پیش آید مراتب در سایت رسمی شرکت منتشر می گردد. در صورتی که پیشنهادی قبل از انتشار، مراتب مزبور تسلیم شده باشد، پیشنهاددهنده حق

دارد تقاضای استرداد آن را ننماید.

۷-۵- رقم پیشنهاد قیمت باید برای کل کار به صورت ناخالص و با در نظر گرفتن کلیه کسورات قانونی و به عدد و حروف در برگ پیشنهاد نوشته شود.

برای تعیین برنده مناقصه ارقامی که به حروف نوشته شده ملاک عمل خواهد بود.

۷-۶- تسلیم پیشنهاد به معنای قبول کلیه شرایط دستگاه مناقصه گزار از سوی پیشنهاددهنده خواهد بود.



۷-۷- پیشنهاد دهنده متعهد می شود ظرف سه روز پس از ابلاغ قبولی پیشنهاد قیمت وی از سوی مناقصه گزار، نسبت به امضای قرارداد، اقدام و در محل پروژه جهت اجرا آماده شود.

۷-۸- در صورت ارائه مدارک مثبت در خصوص پرداخت مالیات بر ارزش افزوده مورد قبول کارفرما، الزام ثبت صورتحساب در سامانه مودیان فروگاهی بوده که این مبلغ از سوی کارفرما پرداخت خواهد شد.

۷-۹- پیشنهاد دهنده، قبول نموده که کلیه اسناد مناقصه را به دقت مطالعه نموده و از کلیه شرایط اطلاع کامل و کافی داشته و با لحاظ جمیع جهات شرایط، نسبت به ارائه پیشنهاد قیمت اقدام نموده است.

۷-۱۰- هر یک از پیشنهاد دهندگان که نسبت به مفهوم اسناد ابهامی داشته باشد، می تواند حداکثر تا ساعت ۱۶:۰۰ تاریخ ۱۴۰۳/۱۱/۲۳ کتباً مراتب را به مناقصه گزار اعلام و تقاضای توضیح کتبی نماید.

ارسال سوالات به آدرس پست الکترونیکی شرکت تدبیر سازه تامین: kelardasht.decorative.stone@gmail.com

۸- روش پیشنهاد قیمت: مناقصه گر باید پیشنهاد خود را در یک پاکت سر بسته لاک و مهر شده که محتوی سه پاکت جداگانه «الف» و «ب» و «ج» می باشد. به ترتیب بندهای بعدی تنظیم و در موعد مقرر به دستگاه مناقصه گزار تسلیم نماید.

تبصره (۱) پیشنهاد دهنده باید کلیه اوراق پیشنهاد را بوسیله امضای مجاز خود امضاء و مهر نماید.

تبصره (۲) در صورتی که یک یا چند برگ از اسناد مناقصه به مهر و امضای پیشنهاد دهنده نرسیده باشد، تسلیم پیشنهاد به منزله قبول تمام شرایط اسناد مناقصه از طرف پیشنهاد دهنده تلقی خواهد شد.

تبصره (۳) پیشنهاد دهنده باید کلیه اسناد مناقصه را که از مناقصه گزار دریافت می دارد، بدون تغییر یا حذف قسمتی از آنها ضمیمه پیشنهاد خود نماید.

۸-۱- اسناد و مدارکی که در پاکت «الف» باید ارائه گردد:

مناقصه گر می بایست همراه با اسناد مناقصه، جهت تضمین شرکت در مناقصه مبلغ ۲.۵۰۰.۰۰۰.۰۰۰ ریال) را به یکی از صورت های مشروحه ذیل همراه با اسناد مناقصه در پاکت (الف) به دستگاه مناقصه گزار تسلیم نماید.

۸-۱-۱- ضمانت نامه بانکی به نام شرکت تدبیر سازه تامین، این ضمانت نامه بانکی باید به مدت سه ماه از تاریخ گشایش پیشنهادها معتبر باشد و در صورت اعلام مناقصه گزار، با هزینه مناقصه گر برای مدت سه ماه دیگر قابل تمدید باشد. (با کد پستی ۱۵۸۴۷۸۳۱۱۱ و شناسه ملی ۱۰۱۰۲۰۳۶۱۵۶)

۸-۱-۲- واریز به شماره شبای ۳۴-۵۲۶۶-۳۰۳-۱۰۰۰-۰۰۰۰-۱۳۰-۱۳۷۰ IR و یا واریز وجه به شماره حساب ۳۰۳۵۲۶۶۳۴ نزد بانک رفاه کارگران، شعبه دکتر حسابی کد ۱۲۵۸ و ارائه اصل فیش واریزی.

تبصره (۵) برنده مناقصه باید حداکثر تا ۷ روز پس از ابلاغ پذیرش پیشنهاد از سوی کارفرما، با سپردن تضمین اجرای تعهدات به میزان ۱۰ درصد قیمت پیشنهادی خود به صورت ضمانتنامه بانکی به نام شرکت تدبیر سازه تامین و یا واریز وجه نقد به شماره حساب و شماره شبای یاد شده در بند ۸-۱-۲، به انعقاد قرارداد مبادرت نماید. در غیر اینصورت تضمین شرکت در مناقصه وی، بدون هیچ تشریفات قضایی به نفع کارفرما ضبط می شود و حق هیچ گونه اعتراضی را نخواهد داشت. در صورتی که برنده مناقصه در مهلت پیش بینی شده، حاضر به انعقاد قرارداد نشود، نفر دوم به عنوان برنده مناقصه اعلام می شود و چنانچه او نیز با توجه به موارد یاد شده بالا، حاضر به انعقاد قرارداد نشود، تضمین شرکت در مناقصه او نیز به نفع کارفرما ضبط می گردد و نفر سوم به عنوان برنده مناقصه اعلام می گردد و چنانچه او نیز با توجه به موارد یاد شده ی بالا حاضر به انعقاد قرارداد نشود تضمین شرکت در مناقصه او نیز به نفع کارفرما ضبط شده و مناقصه تجدید خواهد شد.

تبصره (۵) پیشنهادهای مناقصه باید از هر حیث کامل و بدون قید و شرط بوده و هیچ نوع ابهام، خدشه، عیب، نقص و قلم خوردگی نداشته باشد. در صورت وجود خدشه یا نقص در اسناد و مدارک مناقصه، یا ارائه پیشنهاد مشروط، مبهم و برخلاف شرایط مناقصه و یا نداشتن تضمین کافی، آن پیشنهاد مردود است و عیناً به پیشنهاد دهنده مسترد می شود.

تبصره (۶) ضمانت نامه شرکت در مناقصه نفر دوم و سوم تا زمان عقد قرارداد با نفر اول مناقصه نزد مناقصه گزار باقیمانده و تضمین سایر پیشنهاد دهندگان پس از بازگشایی پاکات با درخواست کتبی و انجام تشریفات اداری به آنها مسترد خواهد شد.

۸-۲- اسناد و مدارکی که در پاکت «ب» باید ارائه گردد:



۱-۲-۸- کلیه صفحات اسناد مناقصه، اعم از نمونه ضمانت‌نامه‌ها، بخشنامه‌ها، مشخصات فنی و خصوصی، کلیه تعهدنامه‌ها، اسناد ارزیابی کیفی، پیش نویس قرارداد و ... به جز برگ پیشنهاد قیمت و آنالیز آحاد بهاء.

۲-۲-۸- تصویر برابر اصل گواهی صلاحیت خدمات مشاوره سازمان برنامه و بودجه کشور و سازمان نظام مهندسی تهران.

۳-۲-۸- تصویر برابر اصل اساسنامه، آگهی روزنامه رسمی، آخرین تغییرات شرکت و گواهی امضاء در دفاتر اسناد رسمی در مورد دارندگان امضای مجاز پیشنهاددهنده برای اسناد مالی و تعهد آور در زمان تسلیم پیشنهاد این مناقصه.

۴-۲-۸- اسناد ارزیابی کیفی مناقصه گران که می‌بایست بصورت جداگانه مجلد و ارائه گردد.

۵-۲-۸- فرم بازدید از کارگاه (پیشنهاد دهندگان موظف به بازدید از محل اجرای پروژه و بررسی وضعیت کار قبل از پیشنهاد قیمت می‌باشند.) در صورتی که فرم بازدید کارگاه با مهر و امضا کارفرما در پاکت "ب" موجود نباشد، پیشنهاد قیمت ارائه شده بررسی نخواهد شد.

۳-۸- **اسناد و مدارک پاکت «ج»:** برگ پیشنهاد قیمت که باید طبق فرم مندرج در اسناد مناقصه تکمیل شده باشد، به همراه جداول آنالیز قیمت.

تبصره ۷) مناقصه گر ملزم به ارائه آنالیز قیمت خود می‌باشد در غیر این صورت پیشنهاد قیمت وی مردود خواهد بود.

۹- **اختیار قبول یا رد پیشنهادات:** مناقصه گزار با بررسی پیشنهادات ارائه شده و بررسی آنالیز قیمت‌ها، برنده مناقصه را تعیین می‌نماید. مناقصه گزار در قبول یا رد یک یا کلیه پیشنهادها مختار بوده و شرکت کنندگان حق هیچگونه اعتراضی ندارند.

تبصره ۸) بازگشایی پاکات بدون حضور مناقصه گران می‌باشد.

تبصره ۹) مناقصه گزار در مرحله اول بازگشایی پاکات پس از گشایش و کنترل پاکت الف (تضمین شرکت در مناقصه) مناقصه گران، نسبت به بازگشایی پاکت «ب» اقدام نموده و اسناد ارزیابی مناقصه گران را به کمیته فنی ارجاع خواهد نمود پس از اعلام امتیازات ماخوذه هر یک از مناقصه گران از سوی کمیته فنی، دستگاه مناقصه گزار در مرحله دوم بازگشایی پاکات نسبت به بازگشایی پاکات «ج» مناقصه گران دارای امتیاز مکفی اقدام خواهد نمود.

تبصره ۱۰) حداقل امتیاز ارزیابی کیفی برابر ۶۵ می‌باشد.

۱۰- برخورد با تبنای کنندگان:

هرگاه اطلاع حاصل شود که پیشنهاددهندگان با هم تبنای کرده‌اند اعم از حضور اعضاء هیات مدیره مشترک و یا طبق ماده ۷۷ آئین نامه تشخیص صلاحیت پیشنهاد دهندگان ساختمانی و نحوه ارجاع کار به آنها با آنان رفتار خواهد شد.

۱۰- زمانبندی مناقصه:

۱-۱۱- به منظور شرکت در مناقصه جهت دریافت اسناد مناقصه از تاریخ ۱۴۰۲/۱۲/۰۶ لغایت ۱۴۰۲/۱۲/۱۳ با مراجعه به سایت شرکت به نشانی sazetamin.ir نسبت به دریافت فایل PDF مربوطه اقدام نمایید.

۲-۱۱- آخرین مهلت تسلیم پیشنهادها ساعت ۱۶:۰۰ روز دوشنبه مورخ ۱۴۰۲/۱۲/۱۳ می‌باشد.

۳-۱۱- تمام اسناد مناقصه از جمله این دعوتنامه باید به مهر و امضای مجاز تعهدآور مناقصه گر برسد و همراه با پیشنهاد قیمت تسلیم شود.

۴-۱۱- محل تسلیم پیشنهادها به آدرس تهران، خیابان کریمخان زند، اول خیابان ایرانشهر شمالی، نبش خیابان ملکیان، پلاک ۲۳۷، شرکت تدبیر سازه تامین، واحد حراست شرکت.

۵-۱۱- بازگشایی پاکات مناقصه به صورت دومرحله ای می‌باشد:

۱-۱۱-۵- مرحله اول: بازگشایی پاکات "الف" و "ب" مناقصه گران در تاریخ ۱۴۰۲/۱۲/۱۴ راس ساعت ۱۰:۰۰ در کمیسیون معاملات مناقصه گزار.

۲-۱۱-۵- مرحله دوم: بازگشایی پاکات "ج" مناقصه گران در تاریخ ۱۴۰۲/۱۲/۱۸ راس ساعت ۱۰:۰۰ در کمیسیون معاملات مناقصه گزار.

۱۱-۶- به منظور پاسخگویی به سوالات، کلیه مناقصه گران، میتوانند با شماره تلفن های ۸۸۱۴۰۶۵۲ - ۸۸۱۴۰۶۵۳ داخلی ۱۰۹ و جهت هماهنگی و بازدید در روزهای ۱۴۰۳/۱۲/۰۸ و ۱۴۰۳/۱۲/۱۱ از ساعت ۱۰ تا ساعت ۱۴ با شماره ۰۹۱۰۳۱۷۳۴۷۵ جناب آقای مهندس نورعلی تماس حاصل نماید.

۱۲- **اعتبار پیشنهادها:** پیشنهادها باید از هر حیث برای مدت حداقل سه ماه بعد از تاریخ تعیین شده برای تسلیم پیشنهادها معتبر باشند.

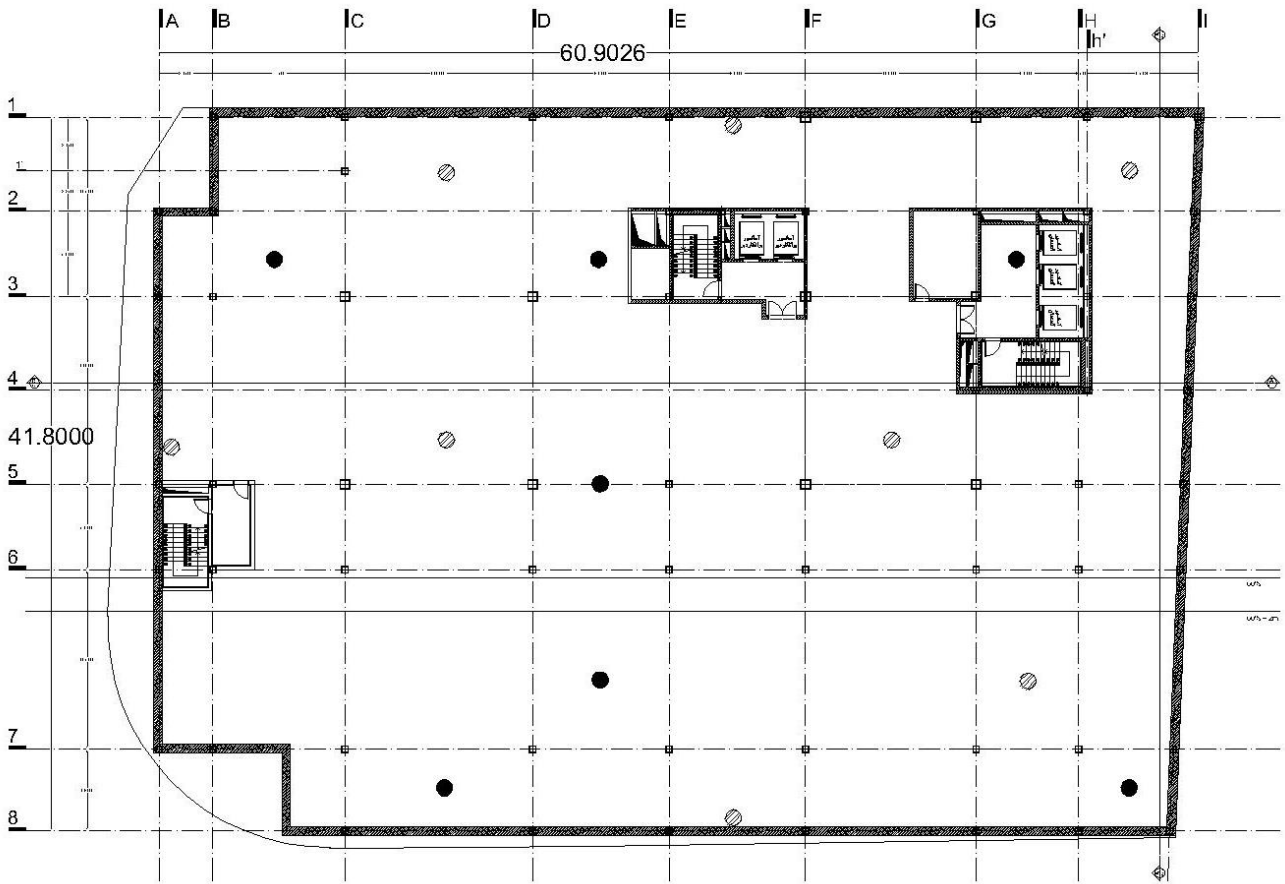
تاریخ:

مهر و امضاء مناقصه گر:



شرح خدمات و آزمایشات ژئوتکنیک پروژه ملک صبا

- ۱- حفر ۷ گمانه ماشینی با عمق ۷۵ متر و ۸ گمانه دستی با عمق ۳۲ متر مطابق بند ۲-۱-۱ راهنمای مطالعات صحرایی و آزمایش های ژئوتکنیک نظام مهندسی استان تهران ۱۴۰۳
 - نکته ۱: چنانچه قبل از رسیدن به عمق های مورد نظر، به سنگ بستر یا لایه قلهه ای برخورد شود، بنا به نظر بازرس سازمان نظام مهندسی، عملیات حفاری گمانه های ماشینی تا سه متر داخل سنگ یا لایه قلهه ای ادامه یافته و پس از تایید بازرس نظام مهندسی، متوقف می گردد.
 - ۲- حفر چاه های دستی به عمق ۳۲ متر یا رسیدن به سطح آب زیرزمینی (هرکدام زودتر اتفاق بیافتد).
 - ۳- مشخص کردن نوع خاک در لایه های مختلف و انجام آزمایش های شیمیایی جهت تعیین سولفات، یون های کلر، مواد آلی خاک و...
 - ۴- انجام آزمایش بارگذاری صفحه (نفوذ استاندارد یا SPT) طبق دستورالعمل سازمان نظام مهندسی برای هر لایه و تعیین ضریب عکس العمل بستر خاک برای پی های منفرد، نواری متقاطع و گسترده.
 - ۵- انجام آزمایش بارگذاری صفحه و برش برجا در انتهای گمانه دستی لازم است. دو سری آزمایش (برش برجا و بارگذاری صفحه) در محدوده ۱/۳ پایین گود (حداقل یک مورد در تراز فونداسیون) الزامی است. پیشنهاد می شود دو سری دیگر در جداره گود تعریف شود که باعث بهینه سازی طرح پایدارسازی گود می شود. در مجموع شش سری آزمایش برش برجا و بارگذاری صفحه پیشنهاد می شود.
 - ۶- تعیین مقاومت مجاز خاک برای پی های منفرد، نواری متقاطع و گسترده با میزان نشست یک، دو و سه اینچ و توصیه برای نوع پی مناسب.
 - ۷- تعیین مقاومت الکتریکی، ضریب زهکشی، وزن مخصوص خاک، زاویه اصطکاک داخلی و مقاومت چسبندگی خاک و تعیین ضرایب فشار جانبی برای حالت های محرک، سکون و مقاوم.
 - ۸- توصیه های لازم برای دفع آب های سطحی.
 - ۹- تعیین سطح آب زیرزمینی.
 - ۱۰- تعیین نوع سیمان مصرفی و توصیه های لازم برای محافظت پی در برابر سولفات ها، یون های کلر و ...
 - ۱۱- توصیه لازم برای پایدارسازی گود و تعیین عمق ایمن گودبرداری.
 - ۱۲- بررسی وجود یا عدم وجود خاک دستی در محل و ارائه راهکار برای استقرار سازه در محل های مورد نظر.
 - ۱۳- بررسی وجود قنوات یا عوارض زیر سطحی تاثیرگذار در احداث ساختمان پروژه.
 - ۱۴- در صورت نیاز به بهسازی خاک محل ساختمان، ارائه راهکار برای استفاده از شمع یا سایر روش های بهسازی بستر.
 - ۱۵- تعیین نوع خاک بر اساس تقسیم بندی ویرایش چهارم استاندارد ۲۸۰۰ ایران، با استفاده از انجام دو مورد آزمایش اندازه گیری سرعت موج برشی (Downhole) در گمانه ماشینی ۷۵ متری.
- لازم است موارد و توضیحات زیر توسط مشاور ژئوتکنیک مورد توجه قرار گیرد:
- ۱- وزن تقریبی ساختمان ۱۹ t/m² به صورت بار مرده و ۸ t/m² به صورت سربار در سطح اشغال سازه تخمین زده می شود.
 - ۲- ابعاد تقریبی سطح اشغال، ۴۲ در ۶۱ متر فرض شده است.
 - ۳- رده اهمیت ساختمان در برآورد تعداد گمانه ها مطابق با ویرایش چهارم استاندارد ۲۸۰۰ ایران "متوسط" در نظر گرفته شده است.
 - ۴- موارد خواسته شده حداقل موارد مورد نیاز بر اساس نظر مهندسین مشاور طراح می باشد. ارائه اطلاعات دقیق تر و کامل تر در گزارش های مشاور ژئوتکنیک بر اساس اطلاعات و تجربیات مشاور مربوطه بایستی در نظر قرار بگیرد.
 - ۵- در صورت برخورد با لایه های سنگ یا ریزشی بودن نوع خاک و... و همچنین نیاز به جابجایی محل های حفاری، حفاری اضافی، کلیه هزینه ها به عهده و هزینه مشاور می باشد.
 - ۶- هزینه تهیه، حمل، جابجایی و قرارگیری مصالح اعم از کول، لوله پلیکا، کیسینگ، خاک مورد نیاز و مصالح مازاد و... و نیز تجهیزات اعم از کمپرسور بادی، دستگاه حفاری گمانه و... به عهده و هزینه مشاور می باشد.
 - ۷- مشاور موظف است دستورالعمل ایمنی و بهداشت HSE متناسب با موضوع قرارداد را کامل رعایت نموده و در صورت بروز هرگونه خسارت و حادثه مالی، جانی کلیه مسئولیت های آن به عهده و هزینه مشاور می باشد و کارفرما هیچگونه تعهدی نسبت به آن ندارد.
 - ۸- پلان جانمایی محل گمانه ها به صورت پیشنهادی ارائه گردیده که مشاور پس از بررسی این پلان جانمایی و با تایید کارفرما اقدام به شروع فعالیت نماید.



راهنمای نقشه

● گمانه ماشینی

◐ گمانه دستی

موقعیت پیشنهادی مشاور جهت جانمایی گمانه ها در سایت

مشاور

شرکت

.....

رئیس هیئت مدیره

مدیرعامل



تدبیر سازه تامین

(سهامی خاص)
پیوست شماره دو

فهرست و برآورد مقادیر

ردیف	شرح	واحد	مقدار	بهای واحد (ریال)	بهای کل (ریال)
۱	مطالعات ژئوتکنیک ساختمانهای گروه (ب) زیربنای بیش از ۵،۰۰۰ متر مربع شامل ثبت برگ تعهد ژئوتکنیک معتبر در سامانه نظام مهندسی یا شهرداری، آماده نمودن کادر فنی و تجهیزات برای انجام آزمایش های آزمایشگاهی و تهیه گزارش مربوطه	مترمربع زیربنا	۳۷۲۰۰	.	.
۲	آزمایش برش برجا و بارگذاری صفحه ای شامل حفر یک گالری به ابعاد ۵/۱×۵/۱×۰/۴ و انجام یک سری آزمایش در هر گالری فوق	آزمایش	۶	.	.
۳	آزمایش دانهول شامل یک آزمایش درون چاهی تا عمق حداکثر ۷۰ متر از سطح گمانه	آزمایش	۲	.	.
۴	آزمایش ژئوالکتریک (ونر) شامل آزمایش تعیین مقاومت الکتریکی زمین جهت طراحی چاه ارت	آزمایش	۱	.	.
۵	حفاری هر نوع خاک تا قطر ۱۰۱ میلیمتر یا چاه دستی تا قطر ۸۰ سانتیمتر شامل نمونه برداری و آزمایش های SPT و دانسیته در فواصل مورد نیاز مبحث ۷ مقررات ملی و دستورالعمل سازمان نظام مهندسی	مترطول	۷۸۱	.	.
ریال					جمع کل (عدد)
ریال					جمع کل (حروف)

توضیح: مبلغ ناخالص برآورد اولیه اجرای کار مبلغ ۲۵.۰۰۰.۰۰۰.۰۰۰ ریال می باشد.

بدینوسیله اینجانب/اینجانان/..... به کد ملی/.....

به نمایندگی از شرکت به شناسه ملی به نشانی

..... و تلفن..... اعلام می دارم:

اجرای کامل موضوع قرارداد مطابق ماده یک شرح مناقصه را جمعاً به مبلغ (به عدد) ریال

و (به حروف) ریال

به صورت ناخالص انجام دهم.

شرکت

.....

رئیس هیئت مدیره

مدیرعامل



ضمانت نامه شرکت در مناقصه

نظر به اینکه*..... به نشانی:..... مایل است در
 مناقصه*** شرکت نماید، این**
 از*..... در مقابل **کارفرما** برای مبلغ
 ریال تضمین و تعهد می‌نماید چنانچه **کارفرما** به این** اطلاع دهد که پیشنهاد شرکت کننده نامبرده مورد
 قبول واقع شده و مشارالیه از امضای پیمان مربوط یا تسلیم ضمانتنامه انجام تعهدات پیمان استتکاف نموده است، تا
 میزان ریال هر مبلغی را که **کارفرما** مطالبه نماید، به محض دریافت اولین تقاضای کتبی واصله از
 سوی **کارفرما** بدون اینکه احتیاجی به اثبات استتکاف یا اقامه دلیل و یا صدور اظهارنامه یا اقدامی از مجاری قانونی یا قضائی داشته
 باشد، بی درنگ در وجه یا حواله کرد **کارفرما** بپردازد.

مدت اعتبار این ضمانت نامه سه ماه است و تا آخر ساعت اداری روز معتبر می‌باشد. این مدت بنا به درخواست کتبی **کارفرما**
 برای حداکثر سه ماه دیگر قابل تمدید است و در صورتی که** نتواند یا نخواهد مدت این ضمانتنامه را تمدید کند و
 یا* موجب این تمدید را فراهم نسازد و را موافق با تمدید ننماید،**
 متعهد است بدون اینکه احتیاجی به مطالبه مجدد باشد، مبلغ درج شده در این
 ضمانتنامه را در وجه یا حواله کرد **کارفرما** پرداخت کند.

چنانچه مبلغ این ضمانتنامه در مدت مقرر از سوی **کارفرما** مطالبه نشود، ضمانتنامه در سررسید خود به خود باطل و از درجه اعتبار ساقط
 است، اعم از اینکه مسترد گردد یا مسترد نگردد.

*:عنوان مشاور

** :عنوان بانک

مشاور

..... شرکت

.....

رئیس هیئت مدیره

مدیرعامل



ضمانت نامه انجام تعهدات

نظر به اینکه* به نشانی:..... به این به این
 اطلاع داده است قصد انعقاد قرارداد را با کارفرما دارد، این
 از*..... در مقابل کارفرما
 ریال به منظور انجام تعهداتی که به موجب قرارداد یاد شده به عهده می‌گیرد تضمین و تعهد می‌نماید در
 صورتی که کارفرما کتباً و قبل از انقضای سررسید این ضمانتنامه به این**..... اطلاع دهد که*
 از اجرای هریک از تعهدات ناشی از قرارداد یاد شده تخلف ورزیده است، تا میزان.....
 ریال، هر مبلغی را که مطالبه کند، به محض دریافت اولین تقاضای کتبی واصله از سوی کارفرما بدون اینکه احتیاجی به صدور اظهارنامه
 و یا اقدامی از مجاری قانونی و قضایی داشته باشد، بی درنگ در وجه یا حواله کرد کارفرما بپردازد.
 مدت اعتبار این ضمانتنامه تا آخر وقت اداری روز است و بنا به درخواست کتبی کارفرما واصله تا قبل از پایان وقت
 اداری روز تعیین شده، برای مدتی که درخواست شود قابل تمدید می‌باشد و در صورتی که**..... نتواند
 یا نخواهد مدت این ضمانتنامه را تمدید کند و یا*..... موجب این تمدید را فراهم نسازد و متعهد
 است بدون آنکه احتیاجی به مطالبه مجدد باشد، مبلغ درج شده در بالا را در وجه یا حواله کرد کارفرما پرداخت کند.

*:عنوان مشاور

** :عنوان بانک

مشاور

..... شرکت

.....

رئیس هیئت مدیره

مدیرعامل



ضمانتنامه پیش پرداخت

نظر به اینکه *..... به نشانی:.....
به این *..... اطلاع داده است قرارداد* * *..... را با کارفرما منعقد
نموده است و قرارداد است مبلغ ریال به عنوان پیش پرداخت به
*..... پرداخت شود، این * * *..... متعهد است در صورتی که کارفرما کتباً
به این بانک اطلاع دهد که خواستار بازپرداخت مبلغ پیش پرداخت داده شده به *..... است، هر مبلغی
تا میزان مانده از مبلغ پیش پرداخت را به محض دریافت اولین تقاضای کتبی واصله از سوی کارفرما بدون اینکه احتیاجی به صدور
اظهاری نامه و یا اقدامی از مجاری قانونی و قضایی داشته باشد، بی درنگ در وجه یا حواله کرد کارفرما بپردازد.
اعتبار این ضمانتنامه تا آخر وقت اداری روز و بنا به درخواست کتبی کارفرما واصله تا قبل از پایان وقت
اداری روز تعیین شده برای مدتی که درخواست شود قابل تمدید می باشد و در صورتی که * * *..... نتواند یا
نخواهد مدت این ضمانتنامه را تمدید کند و یا * * *..... موجب این تمدید را فراهم نسازد و * * *..... را حاضر
به تمدید نماید * * *..... متعهد است بدون آنکه احتیاجی به مطالبه مجدد باشد، مبلغ درج شده در بالا را در
وجه یا حواله کرد کارفرما پرداخت کند.

مبلغ این ضمانتنامه بنا به درخواست کتبی کارفرما که در آن مبلغ پیش پرداخت واریز شده درج شده است، طبق نظر کتبی که باید حداکثر
ظرف سی روز از تاریخ تحویل نامه استعلام * * *..... به کارفرما در مورد مبلغ پیش پرداخت واریز
شده واصل گردد، تقلیل داده می شود و در صورت عدم وصول پاسخی از سوی کارفرما ضمانتنامه معادل مبلغی که
* * *..... اعلام نموده است، تقلیل داده خواهد شد.

در صورتی که تمام مبلغ این پیش پرداخت به ترتیب تعیین شده در این ضمانتنامه واریز گردد و مبلغ آن به صفر تقلیل داده شود. این
ضمانتنامه خود به خود باطل و از درجه اعتبار ساقط است، اعم از اینکه اصل آن به بانک مسترد گردد یا مسترد نگردد.
* * * عنوان مشاور
* * * عنوان بانک

مشاور

..... شرکت

.....
رئیس هیئت مدیره

.....
مدیرعامل



ضمانت نامه کسور حسن انجام کار

نظر به اینکه * به نشانی:

به این ** اطلاع داده است که مقرر است مبلغ ریال

از طرف *** به عنوان استرداد حسن انجام کار قرارداد ***

به * پرداخت شود، از این رو پس از پرداخت وجه مزبور به حساب

* نزد این ** متعهد است در صورتی

که *** کتباً و قبل از انقضای سررسید این ضمانتنامه به

این ** اطلاع دهد که * از اجرای تعهدات ناشی از قرارداد

یاد شده تخلف ورزیده است. تا میزان ریال هر مبلغی را که

*** مطالبه کند، به محض دریافت اولین تقاضای کتبی واصله از سوی

*** بدون اینکه احتیاجی به صدور اظهارنامه و یا اقدامی از مجاری قانونی و قضائی داشته باشد

بی درنگ در وجه یا حواله کرد *** بپردازد.

مدت اعتبار این ضمانتنامه تا آخر وقت اداری روز است و بنا به درخواست کتبی ** واصله تا

قبل از پایان وقت اداری روز تعیین شده، برای مدتی که درخواست شود قابل تمدید می باشد و در صورتی که

** نتواند یا نخواهد مدت این ضمانتنامه را قبل از انقضای آن تمدید کند

و یا * موجب این تمدید را فراهم نسازد و

نتواند * را حاضر به تمدید نماید * متعهد

است بدون آنکه احتیاجی به مطالبه مجدد باشد، مبلغ درج شده در بالا را در وجه یا حواله کرد * پرداخت کند.

*: عنوان مشاور

*: عنوان بانک یا موسسات اعتباری غیر بانکی دارای مجوز

***: عنوان دستگاه اجرایی یا کارفرما

*: موضوع قرارداد مورد نظر با شماره و تاریخ قرارداد

مشاور

شرکت

رئیس هیئت مدیره

مدیرعامل



تعهدنامه قانون عدم مداخله در معاملات دولتی (مصوب ۲۲ دی ماه ۱۳۲۷)

مشاور رسماً اعلام می کند که مشمول ممنوعیت مذکور در قانون مصوب ۲۲ دی ماه ۱۳۲۷ نمی باشد در صورتیکه کارفرما یا مناقصه گزار خلاف آن را احراز کند علاوه بر اینکه قرارداد را ملغی خواهد نمود، کارفرما یا مناقصه گزار حق خواهد داشت سپرده و تضمین پیشنهاددهنده یا مشاور را ضبط نماید و خساراتی را که از الغا و یا تأخیر در اجرای موضوع قرارداد متوجه او شود به تشخیص خود تعیین و از اموال پیشنهاددهنده یا مشاور استیفا کند.

مشاور تعهد می نماید که تا پایان اجرای قرارداد و واریز نهایی آن به هیچ نحو و طریقی اشخاص مذکور در قانون اشاره شده را در قرارداد سهام و ذینفع ندارد و الا کارفرما یا مناقصه گزار حق خواهد داشت قرارداد را فسخ و سپرده تضمین پیشنهاد دهنده یا مشاور را ضبط نماید. مشاور متعهد است هرگاه در جریان اجرای قرارداد به هر جهتی از جهات مذکور در قانون منع مداخله در معاملات دولتی مصوب ۲۲ دیماه ۱۳۲۷، خود و یا مدیران و یا بازرسان شرکت یا هریک از شرکا و صاحبان سهام مشمول ممنوعیت معامله واقع شوند و فوراً موضوع را به کارفرما اطلاع دهند و یا در صورت اطلاع مانع قانونی مرتفع نگردد، کارفرما یا مناقصه گزار علاوه بر حق فسخ قرارداد می تواند سپرده و تضمین پیشنهاد دهنده یا مشاور را بدون احتیاج به انجام تشریفات قضایی یا اداری به نفع ضبط و خسارات ناشی از و تأخیر و اجرای قرارداد را رسماً تشخیص و از اموال پیشنهاد دهنده یا مشاور استیفا نماید.

این تعهد نامه از ارکان معامله به شمار رفته و نقص آن موجب بطلان معامله بوده و چون پیشنهاد دهنده یا مشاور با علم به مقررات قانون مذکور اقدام به تنظیم این تعهد نامه می نماید ابطال معامله نیز در نتیجه عمل او تلقی شده و مسئول پرداخت خسارت وارده به کارفرما خواهد بود.

مشاور

شرکت

.....
مدیرعامل

رئیس هیئت مدیره



تعهد نامه پذیرش مسئولیت‌های ناشی از مقررات و اسناد و مدارک عمومی مناقصه و قرارداد

بدینوسیله تایید می‌نماید که مهر و امضاء مجاز این شرکت در آخر این اوراق نشان دهنده اطلاع کامل این شرکت از متن قوانین، مصوبات، آیین نامه، دستورالعملها، بخشنامه و بطور کلی اسناد و مدارک ذیل می‌باشد. همچنین بدینوسیله تایید می‌نماید که اسناد و مدارک ذیل نیز جزو اسناد و مدارک این قرارداد است و تمامی مسئولیتهای لازم و نیز اجرای کامل آنها نیز بدینوسیله توسط این شرکت تقبل و تعهد می‌شود.

- ۱- مصوبه ۱۳۲۴/۰۲/۱۳۲۴ ت/۷۰۷۷۹ هـ مورخ ۱۳۹۴/۰۹/۲۲ هیئت وزیران در مورد پیش پرداخت و پرداخت کسور وجه الضمان. (تضامین مورد قبول فقط ضمانت نامه بانکی می‌باشد و استرداد وجه الضمان در قبال تضمین و در صورت تصویب کارفرما می‌باشد)
- ۲- آیین نامه و مقررات حفاظتی کارگاههای ساختمانی.
- ۲- مباحث ۲۲ گانه مقررات ملی ساختمان
- ۴- مشخصات فنی عمومی کارهای ساختمانی (نشریه ۵۵ تجدید نظر دوم سازمان مدیریت و برنامه ریزی کشور)
- ۷- مشخصات فنی، عمومی و اجرایی تاسیسات برقی ساختمان (نشریه ۱۱۰ سازمان مدیریت و برنامه ریزی کشور)
- ۷- مشخصات فنی، عمومی و اجرایی تاسیسات مکانیکی ساختمان (نشریه ۱۲۸ سازمان مدیریت و برنامه ریزی کشور)
- ۷- بخشنامه شماره ۱۱۰۸۲/۷۴/۷۰۹ مورخ ۱۳۷۰/۰۹/۰۲ در مورد نحوه محاسبه میزان تاخیرات مجاز حاصل از تاخیر در پرداخت صورت وضعیت ها و بخشنامه تکمیلی شماره ۷۱۸۸/۷۴/۱۲۰۰ مورخ ۱۳۷۱/۰۴/۰۸.
- ۸- بخشنامه شماره ۷۴۰۷/د/۱۷۷۷ مورخ ۱۳۷۷/۱۲/۲۸ سازمان برنامه و بودجه در مورد بیمه کارهای موضوع بند ب ماده ۲۱ شرایط عمومی قرارداد.
- ۹- بخشنامه شماره ۷۴/۴۹۷۱-۷۴/۷۴۷۲-۱۰۲ مورخ ۱۳۷۷/۰۹/۰۹ سازمان مدیریت و برنامه ریزی کشور در مورد نحوه ارائه تجزیه بها.
- ۱۰- بخشنامه شماره ۷۴/۱۷۷۲-۷۴/۴۷۱۷-۱۰۷ مورخ ۱۳۸۰/۰۴/۲۲ سازمان مدیریت و برنامه ریزی کشور در مورد رعایت ضوابط فنی و
- ۱۱- سایر بخشنامه‌های صادره نافذ با بخشنامه‌های و مقرراتی که در طول مدت قرارداد در ارتباط با این قرارداد و اجرای آن صادر خواهد شد.

مشاور

شرکت

.....
مدیرعامل	رئیس هیئت مدیره



تعهدنامه پذیرش مسئولیت‌های ناشی از مقررات و اسناد و مدارک مناقصه و قرارداد

اینجانبان...../..... با کد ملی...../..... نشانی.....
نشانی..... مراتب زیر را اعلام می‌نماییم.

الف - کلیه اظهارات مندرج در پیشنهاد مناقصه حاضر و ضامم مورد نیاز صحیح و درست می‌باشد.

ب- این پیشنهاد به منظور تعهد پذیرش مسئولیت ناشی از مقررات شرکت، مشارکت یا کنسرسیوم، اینجانبان/جهت انجام..... تسلیم می‌گردد.

ج- نه شرکت / کنسرسیوم/مشارکت و نه هیچ یک از اعضاء، شرکت‌های تابعه و یا وابسته و یا هیچ یک از رؤسا و مدیران، کارکنان و یا نمایندگان آنها به طور مستقیم یا غیرمستقیم هیچگونه وجهی را به عنوان حق الزحمه، کمیسیون، پاداش، هدیه و غیره به اشخاص حقیقی یا حقوقی(شامل نمایندگان کارفرما وسایر مقامات مسئول)در رابطه با پروژه مذکور پرداخت ننموده یا تعهدی در قبال پرداخت این قبیل وجوه نخواهد داشت.

د- چنانچه این قرارداد به اینجانبان واگذار گردد، اینجانبان منفرداً (و مشترکاً) مسئولیت انجام کلیه کارهای موضوع قرارداد را به عهده خواهیم گرفت.

و- اینجانبان از طرف شرکت/کنسرسیوم/مشارکت دارای اختیار لازم جهت انجام نمایندگی و امضاء اظهارات حاضر می‌باشیم. اینجانبان اعلام و اقرار می‌نماییم که:

الف - تحویل و اجرای این تعهدنامه به عنوان یکی از شرایط مورد تقاضای کارفرما برای شرکت در این پروژه می‌باشد.

ب- از نظر قوانین مربوط به جرائم ممکن است هرگونه اظهار نادرست عمدی و غیر عمدی در این تعهدنامه موجب مسئولیت، جرائم و تخلفات قانونی توسط اینجانب و شرکت گردد. و بدینوسیله مسئولیت کلیه عواقب آن را پذیرفته و قبول دارم در صورت محرز شدن هر گونه تخلف برابر ضوابط قانونی رفتار گردد و حق هرگونه اعتراض از بنده سلب می‌گردد.

مهر و امضاء مناقصه گر:

تاریخ:



فرم بازدید از کارگاه

ساعت بازدید:	روز بازدید:	تاریخ بازدید:/...../۱۴۰۳	مناقصه گر: شرکت تدبیرسازه تامین
--------------	-------------	--------------------------------	---------------------------------

نشانی محل پروژه: تهران، ضلع شرقی بلوار نلسون ماندلا، حد فاصل بلوارصبا و کوچه شهید عاطفی

به نام خدا

بدینوسیله اینجانب/ اینجانان به کد ملی
 نماینده/نمایندگان شرکت/مشارکت با توجه به شرکت در ارائه خدمات مشاوره مطالعات ژئوتکنیک
 (مورد نیاز مرجع صدور پروانه) و تهیه و ثبت برگه تعهد در سامانه سازمان نظام مهندسی پروژه ملک صبا، ضمن بازدید از کارگاه به نشانی
 تهران، ضلع شرقی بلوار نلسون ماندلا، حد فاصل بلوارصبا و کوچه شهید عاطفی، اعلام می‌دارم که محل اجرای کار را بازدید و بررسی نموده
 ام و از کلیه وضعیت و شرایط زمین، مکان اجرا و نصب، وضعیت و کمبود زمین، نقشه ها، جبهه‌های کاری، ساختمانهای پیرامونی و تعداد
 طبقات منفی آنها، مستحذات موجود اطراف و خود گود، گذرهای اطراف گود، وضعیت و شرایط تجهیز کارگاه، وضعیت ترافیکی محدوده
 عملیات و ... آگاه بوده و با علم به تمامی موضوعات و جمیع جهات، برای شرکت در مناقصه مذکور اقدام نموده ام و تایید می‌نمایم که هنگام
 تسلیم پیشنهاد، مطالعه کافی نموده و هیچ موردی باقی نمانده که بعداً در مورد آن استناد به جهل خود نمایم.

شرکت/مشارکت:

نام و نام خانوادگی:

تاریخ و امضاء و مهر شرکت:

نماینده کارفرما

مهر و امضاء

مشاور

شرکت

.....

رئیس هیئت مدیره

مدیرعامل



تدبیر سازه تامین

(سهامی خاص)

پیوست شماره سه

ارزیابی کیفی پیشنهاددهندگان

مشخصات عمومی:

۱- مناقصه گزار: شرکت تدبیر سازه تامین (سهامی خاص)

۲- نشانی مناقصه گزار: تهران، خیابان کریمخان زند، اول خیابان ایرانشهر شمالی، نبش خیابان ملکیان، پلاک ۲۳۷، شرکت تدبیر سازه تامین.

۲- موضوع: ارائه خدمات مشاوره مطالعات ژئوتکنیک (مورد نیاز مرجع صدور پروانه) و تهیه و ثبت برگه تعهد در سامانه نظام مهندسی پروژه ملک صبا.

۳- مشخصات کلی، اهداف کیفی و کمی طرح: ارائه خدمات مشاوره مطالعات ژئوتکنیک (مورد نیاز مرجع صدور پروانه)، تهیه و ثبت برگه تعهد در سامانه سازمان نظام مهندسی تهران و اخذ تائیده های لازم از مراجع ذیصلاح و کارفرما، بر اساس شرح خدمات پیوست شماره یک مربوط به پروژه ملک صبا با مساحت تقریبی ۲۶۷۱.۹ مترمربع و زیربنای کل تقریبی ۳۷۲۰۰ متر مربع در زمینی به ابعاد تقریبی شمالاً ۵۹.۲۹، شرقاً ۴۲.۷۵، جنوباً ۴۸.۹۵ و غرباً ۲۳.۷۰ متر در و تعداد ۲۵ سقف از روی شالوده، شامل ۹ طبقه زیرهمکف (عمق تقریبی ۳۲ متر پایین تر از تراز زمین)، ۱ طبقه همکف، ۱۵ طبقه روی همکف و مطابق دستور نقشه شماره ۳۰۳۲۶۰۷ مورخ ۱۴۰۳/۰۹/۱۴ به آدرس تهران، ضلع شرقی بلوار نلسون ماندلا، حدفاصل بلوارصبا و کوچه شهید عاطفی، پلاک ثبتی ۳۴۶۷/۱۸۸۲/۲ و ۳۴۶۷/۱۸۸۱/۱ و براساس قرارداد، شرایط خصوصی و سایر مواردی که درحین اجرای کار بمشاور از طریق دستور کار ابلاغ خواهد شد.

۴- روش تنظیم اسناد و مدارک ارزیابی:

۴-۱- پیشنهاد دهندگان می بایست پس از مطالعه اسناد و مدارک ارزیابی کیفی و گردآوری مدارک لازم و تکمیل فرم های مربوطه کلیه مستندات خود را به تفکیک مهر و امضا و بصورت نسخه فیزیکی تحویل واحد حراست شرکت تدبیر سازه تامین نمایند.
تبصره (۱) کلیه اسناد حاضر و فرم های تکمیل شده بایستی با مهر و امضای مجاز آن پیشنهاد دهنده به همراه سایر مدارک پیوست ارائه گردد.
تبصره (۲) نحوه گردآوری، تنظیم، تدوین و ارائه مدارک ارزیابی کیفی در قالب جداول مرتب و منسجم، به نوبه خود از عوامل ممتاز و در نتیجه گیری هیأت موثر خواهد بود.

۴-۲- پیشنهاد دهندگان می بایست اطلاعات درخواستی را در نهایت دقت ارائه و مستندات جهت تائید و اثبات موارد اظهار شده را ضمیمه نمایند و هرگونه نقص یا قلم خوردگی و ارائه مشروط یا مبهم و بر خلاف شرایط ارزیابی، در اسناد مردود می باشد.

۴-۳- مناقصه گزار در رد یا قبول تمام و یا هریک از پیشنهادات مختار بوده و ارسال و تکمیل مدارک ارزیابی هیچگونه حقی را برای شرکت کنندگان در فرآیند ارزیابی کیفی پیشنهاد دهندگان ایجاد نمی نماید.

۴-۴- حداقل امتیاز ارزیابی کیفی برابر ۶۵ می باشد.

۴-۵- حق تحقیق و بازدید از پروژه های معرفی شده توسط پیشنهاد دهنده، جهت تائید ارزشیابی کیفی برای مناقصه گزار محفوظ است و در صورت لزوم پیشنهاد دهندگان می بایست کلیه هماهنگی های لازم در این خصوص را معمول دارد.

۴-۶- کلیه شرکت های متقاضی در فرآیند ارزیابی کیفی می بایست پس از مطالعه اسناد و مدارک ارزیابی کیفی و گردآوری مدارک لازم و تکمیل فرم های مربوطه، کلیه مستندات خود را وفق اسناد حاضر، تفکیک، مهر و امضا و اسکن نموده و مدارک یادشده را بصورت نسخه فیزیکی و همچنین در قالب فایل کامپیوتری (در فرمت PDF ذخیره شده بر روی لوح فشرده) تحویل نمایند.

۴-۷- اسناد ارسالی باید از هر حیث برای مدت حداقل ۳ (سه) ماه بعد از تاریخ تعیین شده برای تسلیم پیشنهادها معتبر باشند.

۵- مدارک و مستندات لازم برای تعیین امتیازهای مربوط به هر یک از معیارها:

۵-۱- اساسنامه، روزنامه رسمی، آگهی ثبت شرکت به همراه روزنامه رسمی آگهی تغییرات شرکت و گواهی امضا صاحبان مجاز.

۵-۲- مدارک شناسائی اعضای هیات مدیره.

۵-۳- تصویر برگه های تشخیص صلاحیت و رتبه مشاور ژئوتکنیک.

۵-۴- دفترچه اسناد ارزیابی حاضر.

۵-۵- اسناد و مدارک مرتبط با هریک از معیارهای ارزیابی کیفی به همراه فرم ها.

۵-۶- رزومه و توانمندی های پیشنهاد دهنده.

۵-۷- لیست بیمه کارکنان کلیدی.

۵-۸- سایر اطلاعات و مستندات تکمیلی.



۹-۵- تصویر تراز نامه، گزارش سود و زیان سالانه، اظهارنامه مالیاتی، گواهی مفاصا حساب تأمین اجتماعی، نامه‌های تأیید صورت وضعیت‌ها، ضمانت نامه‌های دریافت شده در ۵ سال گذشته و صورت‌های مالی رسیدگی شده و گردش حساب‌های بانکی معتبر و ...

۶- معیارهای ارزیابی کیفی پیشنهاد دهندهان و امتیاز آنها مطابق با دستورالعمل ارزیابی کیفی پیشنهاد دهندهان پیوست عبارت از:

- ۱-۶- تجربه و سابقه اجرائی (۳۰ امتیاز) طبق جدول شماره ۱
- ۲-۶- حسن سابقه درکارهای قبلی (۱۸ امتیاز) طبق جداول شماره ۲
- ۳-۶- توان مالی (۳۲ امتیاز) طبق جدول شماره ۳
- ۴-۶- توان تجهیزاتی (۱۰ امتیاز) طبق جدول شماره ۴
- ۵-۶- توان فنی و برنامه ریزی و صلاحیت حرفه ای (۱۰ امتیاز) طبق جدول شماره ۵

۷- شرایط پذیرش مناقصه گر در فرآیند ارزیابی کیفی:

- پیشنهاد دهندگانی که در فرآیند ارزیابی کیفی موفق به کسب همزمان شرایط ذیل شوند، پاکت پیشنهاد قیمت "ج" آنها بازگشائی خواهد گردید.
- ۱-۷- کسب حداقل ۵۰٪ امتیاز هر یک از معیارهای بند ۱-۶ و ۳-۶ به صورت مجزا الزامی است.
 - ۲-۷- کسب حداقل امتیاز ۶۵ از مجموع کل امتیاز معیارها.

امضاء و مهر پیشنهاد دهنده:



۱- تجربه و سابقه حرفه ای ۳۰ امتیاز:

- ۱-۱- ارزیابی تجربه و سابقه اجرائی بر اساس اطلاعات مربوط به تعداد و نوع کارهای مشابه (حداقل ۴ پروژه) انجام شده در رشته و زمینه کار در پنج سال گذشته (فرم شماره یک) تعیین می شود و حداکثر امتیاز اخذ شده توسط هر مناقصه گر با توجه به تعداد پروژههای مشابه انجام شده توسط وی، مشخصات و مبلغ هر یک از قراردادهای مربوطه تعیین می گردد.
- ۱-۲- به پروژههای غیر مشابه هیچگونه امتیازی تعلق نخواهد گرفت. میزان تشابه پروژههای اعلام شده بر اساس معیارهایی همچون مترای زیر بنا، تعداد طبقات و ... توسط مناقصه گزار تعیین خواهد گردید.
- ۱-۳- ارائه تصویر صفحاتی از قراردادهای منعقد شده جدول فوق که مشخص کننده قسمت های: طرفین قرارداد، موضوع قرارداد، مبلغ قرارداد، مدت قرارداد و صفحه مربوط به امضاء قرارداد باشد، الزامی است.
- ۱-۴- ارائه تصویر گواهینامه خاتمه و مفاصا حساب های قراردادهای خاتمه یافته و ارائه تصویر آخرین صورت وضعیت تأیید شده قراردادهای در حال اجراء ضروری می باشد.
- ۱-۵- چنانچه پیشنهاد دهندهان توجیهات مستدل برای تأخیرات قراردادهای جاری خود داشته باشند می توانند رونوشت آن را ارائه نمایند.
- ۱-۶- حداکثر امتیاز تجربه پیشنهاد دهنده در صورتی احراز می شود که چهار کار مشابه و متناسب با موضوع مورد مناقصه ارائه گردد و برای مقادیر کمتر، امتیاز تجربه به تناسب کاهش می یابد.

امضاء و مهر پیشنهاد دهنده:

۲- حسن سابقه در کارهای قبلی ۱۸ امتیاز:

- ۲-۱- امتیاز ارزیابی کارفرمایان کارهای قبلی در ۵ سال گذشته بصورت ذیل محاسبه می گردد:
- در خصوص ارزیابی کارفرمایان قبلی، ملاک اظهار نظر و ارزیابی کارفرمایان برای ۲ پروژه نمونه معرفی شده می باشد که حاوی مواردی همچون کیفیت کار، کفایت کادر فنی و زمانبندی پروژه (مطابق فرم شماره ۲) بوده و از کارفرمایان استعلام گردیده و ضمیمه اسناد قرار گیرد.
- ۲-۲- پیشنهاد دهندهان می بایست مشخصات، سوابق کاری را بطور کامل درج و مدارک مربوطه را ضمیمه کرده و امتیاز ارزیابی را از کارفرما اخذ نمایند.
- ۲-۳- امتیازدهی بخش ارزیابی کارفرمایان قبلی، صرفاً در خصوص پروژههای معرفی شده در بخش تجربه و سوابق اجرائی مشابه انجام خواهد پذیرفت.
- ۲-۴- میانگین مجموع امتیازهای مربوط به هر مورد در پروژههای معرفی شده معیار ارزیابی خواهد بود. در صورت عدم ارائه ارزیابی کارفرما برای هر کدام از پروژهها، امتیاز صفر آن پروژه محسوب شده و در محاسبه میانگین منظور خواهد شد.
- ۲-۵- در صورت ارائه تقدیرنامه و رضایتنامه مرتبط از کارفرمایان قبلی برای پروژههای معرفی شده، به جای تکمیل فرم مربوطه (شماره) حداکثر ۵۰٪ امتیاز مربوطه به پیشنهاد دهنده تعلق خواهد گرفت.

ردیف	شرح	امتیاز حداکثر (درصد)	درصد امتیاز بر حسب عملکرد در هر مورد		
			ضعیف	متوسط	خوب
۱	کیفیت کار	۵۰	۰٪	۳۰٪	۶۵٪
۲	کفایت کادر فنی	۲۰	۰٪	۳۰٪	۶۵٪
۳	تحقق اهداف	۳۰	۰٪	۳۰٪	۶۵٪

امضاء و مهر پیشنهاد دهنده:



۳- توان مالی ۳۰ امتیاز:

- ۳-۱- در خصوص توان مالی، پیشنهاد دهنده می‌بایست فرم شماره ۳ پیوست را تکمیل نموده و مدارک مربوط به آن را ارسال نماید. مستندات این قسمت عبارت است از تصویر تراز نامه، گزارش سود و زیان سالانه، اظهارنامه مالیاتی، گواهی مفاصا حساب تأمین اجتماعی، نامه‌های تأیید صورت وضعیت‌ها، ضمانت نامه‌های دریافت شده در ۵ سال گذشته، صورت‌های مالی رسیدگی شده به همراه گزارش حسابرسی شده و گردش حساب‌های بانکی معتبر و ...
- ۳-۲- در صورتی که حداکثر مبلغ بدست آمده از جدول ذیل، کمتر از مبلغ برآورد باشد، امتیاز مالی به تناسب کاهش می‌یابد.
- ۳-۳- در صورتیکه اعتبار پیشنهاد دهنده از سوی بانک یا موسسات اعتباری معتبر تا سقف مبلغ موضوع مناقصه تأیید شده باشد، کل امتیاز این مورد به پیشنهاد دهنده تعلق می‌گیرد.
- ۳-۴- ارائه موارد مشروح ذیل نیز جهت اخذ حداکثر امتیاز الزامی است.
- ۳-۴-۱- تعیین مبلغ ضمانت نامه‌های جاری به انضمام مستندات مربوطه
- ۳-۴-۲- اظهارنامه مالیاتی پنج سال گذشته
- ۳-۴-۳- گواهی بیمه دارائی‌ها

ردیف	شرح آیتم مورد نظر کارفرما	مبلغ به ریال
۱	پنجاه برابر مالیات متوسط سالیانه	
۲	هفتاد برابر بیمه تأمین اجتماعی قطعی یا علی الحساب	
۳	سه برابر درآمد ناخالص سالانه مستند به صورت وضعیت‌های قطعی و موقت	
۴	پنج برابر دارایی‌های ثابت مستند به اظهارنامه مالیاتی یا گواهی بیمه دارائیها یا دفاتر قانونی	
حداکثر مبلغ چهار ردیف فوق		

امضاء و مهر پیشنهاد دهنده:

۴- توان تجهیزاتی ۱۰ امتیاز:

- ۴-۱- ضروری است پیشنهاد دهنده لیستی از ماشین آلات و تجهیزات خود را با ذکر مشخصات و ظرفیت‌های مربوطه طی فرم شماره ۴ پیوست تنظیم و ارائه نماید.
- ۴-۲- در صورتیکه امکان تأمین حداقل ماشین آلات و تجهیزات مورد نیاز پروژه توسط پیشنهاد دهنده احراز شود، حداکثر امتیاز تعلق گرفته و در غیر اینصورت به تناسب امتیاز داده می‌شود.
- ۴-۳- امتیاز مربوط به ماشین آلات در صورتی مورد محاسبه قرار می‌گیرد که اسناد خریداری و یا اجاره‌ای توسط پیشنهاد دهنده به همراه مستندات ارائه شود.

۵- توان فنی و برنامه ریزی و صلاحیت حرفه‌ای ۱۰ امتیاز:

- ۵-۱- نمودار سازمانی پیشنهاد دهنده می‌بایست به همراه مسئولان هر بخش از سازمان ضمیمه اسناد گردد.
- ۵-۲- پیشنهاد دهنده می‌بایست کارکنان کلیدی و پرسنل فنی پروژه‌ها بر اساس اطلاعات فرم شماره ۵ مورد ارزیابی قرار گرفته و نحوه امتیاز دهی بر اساس جدول ارزیابی حسن سابقه خواهد بود.
- ۵-۲-۱- مهندس با حداقل ۱۰ سال سابقه کار مرتبط (ژئوتکنیک) (۲ امتیاز)
- ۵-۲-۲- مهندس دفتر فنی با حداقل ۷ سال سابقه کار مرتبط (عمران یا معماری) (۲ امتیاز)
- ۵-۲-۳- کارشناس کنترل پروژه با حداقل ۵ سال سابقه کار (صنایع یا عمران) (۱ امتیاز)
- ۵-۳- صلاحیت خدمات مشاوره ژئوتکنیک از سازمان نظام مهندسی تهران و سازمان برنامه و بودجه کشور (۵ امتیاز).

امضاء و مهر پیشنهاد دهنده:



فرم اطلاعات و مشخصات مشاوران

این پرسشنامه به منظور شناسایی و ارزیابی شرکت های مشاور، جهت ارجاع کار می باشد و اطلاعات آن محفوظ خواهد ماند.

نام شرکت		تلفن	
نشانی		فاکس	
شماره ثبت	تاریخ ثبت	سرمایه ثبت شده	مبلغ پرداخت شده
رئیس هیات مدیره	نام	پایه تحصیلات	
	تجربه و سابقه پیمانکاری سال	در رشته های :	
مدیر عامل	نام	پایه تحصیلات	
	تجربه و سابقه پیمانکاری سال	در رشته های :	
اعضاء هیات مدیره			
اعضای مجاز شرکت :			
نام	نام	نام	نام
سمت	سمت	سمت	سمت
رشته و گروه های رتبه بندی شده در سازمان مدیریت و برنامه ریزی کشور			
رشته	رتبه	سهامی عام	مسئولیت محدود
رشته	رتبه	نوع مالکیت	
رشته	رتبه	خصوصی	دولتی
رشته	رتبه	سهامداران و درصد سهم آنها	
رشته	رتبه	نام و نام خانوادگی	درصد سهام
رشته			
همکاری با شرکت یا شرکت های دیگر			

*تصویر مستندات مربوط به رتبه بندی و صلاحیت سازمان مدیریت و برنامه ریزی به همراه اظهارنامه، روزنامه رسمی، آخرین روزنامه رسمی تغییرات و اساسنامه شرکت ضمیمه گردد.

امضاء و مهر پیشنهاد دهنده:



تدبیر سازه تامین

فرم شناسائی اعضای هیات مدیره					
سوابق مدیر عامل					
نام و نام خانوادگی	پایه و رشته تحصیلات	سال اخذ مدرک	سابقه کار	تلفن همراه	
ردیف	نام موسسه	محل خدمت	سمت	تاریخ شروع و خاتمه	
سوابق رئیس هیات مدیره					
نام و نام خانوادگی	پایه و رشته تحصیلات	سال اخذ مدرک	سابقه کار	تلفن همراه	
ردیف	نام موسسه	محل خدمت	سمت	تاریخ شروع و خاتمه	
سوابق یکی از اعضای هیات مدیره					
نام و نام خانوادگی	پایه و رشته تحصیلات	سال اخذ مدرک	سابقه کار	تلفن همراه	
ردیف	نام موسسه	محل خدمت	سمت	تاریخ شروع و خاتمه	

امضاء و مهر پیشنهاد دهنده:

فرم شماره یک

فرم های مربوط به تجربه و سوابق اجرایی												
پروژه های مشابه انجام شده طی ۵ سال گذشته												
ردیف	نام پروژه	محل اجرا	متراژ زیر بنا (متر مربع)	تعداد طبقات	کاربری	کارفرما	تاریخ شروع به کار	مدت اولیه (پیمان ماه)	مدت نهایی (پیمان ماه)	تاریخ تحویل موقت	مبلغ اولیه پیمان (ریال)	مبلغ صورت وضعیت قطعی پروژه (ریال)
۱												
۲												
۳												
۴												
۵												
۶												

کلیه ستون ها و اطلاعات مورد درخواست در فرم حاضر بایستی توسط شرکت کنندگان تکمیل و ارائه گردد . در صورت عدم تکمیل اطلاعات مربوطه به هریک از پروژه ها در فرم حاضر، امتیازی به پروژه مذکور تعلق نخواهد گرفت .

امضاء و مهر پیشنهاد دهنده:



تدبیر سازه تامین

(سازه های خنثی)

فرم شماره یک

شرح تجربیات و سوابق کارهای مشابه انجام شده مشاور، طی ۵ سال اخیر

موضوع قرارداد	
کارفرما	
مدیریت طرح	
مشاور نظارت	
آدرس و تلفن کارفرما	
آدرس و تلفن مدیریت طرح	
آدرس و تلفن مشاور نظارت	
تاریخ شروع کار	تاریخ خاتمه کار
مبلغ قرارداد	
اعتبارات طرح	
عمرانی	غیر عمرانی
وضعیت پروژه	
خاتمه یافته	در حال انجام
محل اجرای پروژه	
مشخصات مدیر پروژه	
مشخصات سایر کارشناسان اصلی	
شرح تفصیلی کارهای انجام شده	
سایر توضیحات ضروری	
نام پیمانکار	نام و امضاء مدیر
عامل	تاریخ

ارائه این فرم بطور جداگانه برای هریک از کارهای انجام شده ضروری است.

امضاء و مهر پیشنهاد دهنده:

فرم شماره دو

فرم مربوط به حسن سابقه در کارهای قبلی (فرم ارزیابی مشاوران براساس اطلاعات کارفرمایان پروژه های مشابه در ۵ سال گذشته)

نام پروژه				
نام کارفرما	نماینده کارفرما			
نام مدیر طرح	نماینده مدیر طرح			
نام مشاور فاز ۳	نماینده مشاور فاز ۳			
مبلغ قرارداد				
آدرس و تلفن کارفرما				
آدرس و تلفن مدیر طرح				
آدرس و تلفن مشاور فاز ۳				
نظرات کارفرما (یا مدیر طرح)				
ردیف	شرح	میزان رضایت از نحوه عملکرد در پروژه		
		ضعیف	متوسط	خوب
۱	کیفیت کار			
۲	کیفیت و کفایت کارکنان کلیدی			
۳	تحقق اهداف زمانی			
نام و سمت ارزیابی کننده				
امضاء	تاریخ			

فرم حاضر با مهر و امضای مجاز نماینده کارفرما قابل استناد در ارزیابی کیفی بوده و ارائه آن بطور جداگانه برای هر یک از پروژهها ضروری است. تکمیل فرم شماره ۲ برای ۲ پروژه معرفی شده (به اتمام رسیده یا در حال اجرا) الزامی است.

امضاء و مهر پیشنهاد دهنده:

صفحه ۲۲ از ۴۰



تدبیر سازه تامین

(سهامی خاص)

فرم شماره سه

اطلاعات مربوط به توان مالی پیشنهاد دهنده

الف - در صورت تائید اعتبار پیشنهاد دهنده از طرف بانک و یا موسسه مالی جدول زیر پر شده و مدارک مربوطه ارائه گردد.

بانک یا موسسه مالی تائید کننده اعتبار	حداکثر اعتبار تائید شده (ریال)
---------------------------------------	--------------------------------

ب- اطلاعات مالی :

۱- مالیات پرداخت شده در ۵ سال گذشته (مستند به اظهار نامه مالیاتی)

سال	۱۳۹۸	۱۳۹۹	۱۴۰۰	۱۴۰۱	۱۴۰۲
مبلغ					

۲- حق بیمه قطعی یا علی الحساب پرداخت شده به سازمان تأمین اجتماعی (مستند به مفاصا حساب یا رسید پرداخت)

سال	۱۳۹۸	۱۳۹۹	۱۴۰۰	۱۴۰۱	۱۴۰۲
مبلغ					

۳- درآمد ناخالص ۵ سال گذشته (مستند به صورت وضعیت های موقت و قطعی)

سال	۱۳۹۸	۱۳۹۹	۱۴۰۰	۱۴۰۱	۱۴۰۲
مبلغ					

۴- دارائی ثابت در ۵ سال گذشته (مستند به اظهارنامه مالیاتی یا گواهی دارائی ها یا دفاتر قانونی)

سال	۱۳۹۸	۱۳۹۹	۱۴۰۰	۱۴۰۱	۱۴۰۲
مبلغ					

۵- ضمانت نامه های دریافت شده از بانکها، موسسات اعتباری یا بیمه نامه ها در ۵ سال گذشته

ذینفع ضمانتنامه	مبلغ ضمانتنامه	نوع ضمانتنامه

ارائه تصویر اسناد فوق الاشاره الزامی است

امضاء و مهر پیشنهاد دهنده:



اطلاعات مربوط به توان تجهیزاتی پیشنهاد دهنده (لیست ماشین آلات و تجهیزات)

نوع مالکیت	تعداد/مقدار		مدل	نوع	شرح	ردیف
	آماده به کار	در حال استفاده				
						۱
						۲
						۳
						۴
						۵
						۶
						۷
						۸

امضاء و مهر پیشنهاد دهنده:

فرم شماره پنج

فرم مربوط به توان فنی و برنامه ریزی و صلاحیت حرفه ای

عوامل کلیدی							
کادر فنی و مهندسی							
سابقه کار	آخرین مدرک تحصیلی				سمت	نام و نام خانوادگی	ردیف
	سال اخذ مدرک	دانشگاه	رشته	مدرک تحصیلی			
							۱
							۲
							۳
							۴
							۵
							۶

- ارائه آخرین گزارش پیشرفت پروژه‌های نمونه مورد تأیید مشاور / کارفرما الزامی است.

- لیست بیمه کارکنان مطابق فرم فوق به پیوست ارائه گردد.

- ارائه گواهینامه های برابر اصل شده صلاحیت خدمات مشاوره ژئوتکنیک از سازمان نظام مهندسی تهران و سازمان برنامه و بودجه کشور پیوست گردد.

امضاء و مهر پیشنهاد دهنده:



فرم خود اظهاری اعلام کارهای در دست اجرا و ظرفیت آماده به کار

خوداظهاری ظرفیت کاری پیشنهاد دهنده

از شرکت.....

به مدیریت محترم شرکت تدبیر سازه تامین

موضوع: خوداظهاری ظرفیت کاری پیشنهاد دهنده

با سلام و احترام

بازگشت به فراخوان در خصوص شرکت اینجانب
مدیر عامل شرکت تایید می‌نمایم که در گروه تخصصی با رتبه از سازمان برنامه و بودجه کشور
با تعداد کار دارای ظرفیت آزاد جهت ارائه خدمات پیشنهاد دهندهی پروژه آن شرکت می‌باشم.

"مبالغ به میلیون ریال"

ردیف	نام پروژه	رشته کار	نام دستگاه اجرایی طرف قرارداد	مبلغ قرارداد	مبلغ کارکرد قرارداد	ظرفیت پایه در رشته	مانده ظرفیت

امضاء و مهر پیشنهاد دهنده:

تاریخ:

تأیید صحت اطلاعات و مشخصات پیشنهاد دهندهان

بدینوسیله صحت اطلاعات مورد ارائه توسط این شرکت را اعلام و تعهد می‌نمایم که هرگاه آن سازمان درخواست نماید کلیه اسناد و مدارکی که برای اثبات مطالب مذکور مورد لزوم باشد در یک هفته ارائه نماید. ضمناً تأیید می‌نمایم که تکمیل و امضای پرسشنامه هیچگونه حقی برای اینجانب / اینجانبان در مورد انعقاد قرارداد و اعطای موضوع مناقصه از طرف کارفرما ایجاد نخواهد نمود.

امضاء و مهر پیشنهاد دهنده:

تاریخ:



پیوست شماره چهار
پیش نویسی قرارداد

ارائه خدمات مشاوره مطالعات ژئوتکنیک (موردنیاز مرجع
صدور پروانه) و تهیه و ثبت برگه تعهد در سامانه سازمان
نظام مهندسی پروژه ملک صبا

کارفرما :	شرکت تدبیر سازه تأمین (سهامی خاص)
مدیر پیمان :	
پیشنهاد دهنده:	
شماره:	
تاریخ:	

**ماده ۱- طرفین قرارداد :**

پیرو مصوبه کمیسیون معاملات شرکت تدبیر سازه تامین به مورخ ، این قرارداد به همراه دیگر مدارک الحاقی (مندرج در ماده دو) که یک مجموعه غیر قابل تفکیک فی ما بین شرکت تدبیر سازه تامین به نمایندگی از شرکت سرمایه گذاری سیمان تامین) به شماره ثبت ۱۶۰۹۶۹ و شناسه ملی ۱۰۱۰۲۰۳۶۱۵۶ و به نمایندگی آقای محمد قائمی امیری (نایب رئیس هیئت مدیره و مدیرعامل) و محمد آهنگری (عضو هیئت مدیره) به عنوان **کارفرما** و شرکت به شماره ثبت و کد اقتصادی و با شناسه ملی و به نمایندگی به شماره ملی مطابق اسناد ثبتی در اداره ثبت شرکتها و پروانه حقوقی نظام مهندسی (پیوست شماره هشت) و گواهی امضا تصدیق و تأیید شده دفتر اسناد رسمی (پیوست شماره نه) به عنوان **مشاور** مطابق با شرایط و مشخصات ذیل منعقد گردید.

ماده ۲- موضوع قرارداد:

ارائه خدمات مشاوره مطالعات ژئوتکنیک (مورد نیاز مرجع صدور پروانه)، تهیه و ثبت برگه تعهد در سامانه سازمان نظام مهندسی تهران و اخذ تأییدیه های لازم از مراجع ذیصلاح و کارفرما، بر اساس شرح خدمات پیوست شماره یک و دستور نقشه به شماره ۳۰۳۲۶۰۷ مورخ ۱۴۰۳/۰۹/۱۴ مربوط به پروژه ملک صبا با مساحت تقریبی ۲۷۰۰ مترمربع و زیربنای کل تقریبی ۳۷۲۰۰ متر مربع در زمینی به ابعاد تقریبی شمالاً ۵۹.۲۹، شرقاً ۴۲.۷۵، جنوباً ۴۸.۹۵ و غرباً ۲۳.۷۰ متر در و تعداد ۲۵ سقف از روی شالوده، شامل ۹ طبقه زیرهمکف (عمق تقریبی ۳۲ متر پایین تر از تراز زمین)، ۱ طبقه همکف، ۱۵ طبقه روی همکف و مطابق دستور نقشه شماره ۳۰۳۲۶۰۷ مورخ ۱۴۰۳/۰۹/۱۴ به آدرس تهران، ضلع شرقی بلوار نلسون ماندلا، حدفاصل بلوارصبا و کوچه شهید عاطفی، پلاک ثبتی ۳۴۶۷/۱۸۸۲/۲ و ۳۴۶۷/۱۸۸۱/۱ و براساس قرارداد، شرایط خصوصی و سایر مواردی که درحین اجرای کار به مشاور از طریق دستورکار ابلاغ خواهد شد.

ماده ۳- اسناد و مدارک قرارداد:

این قرارداد، شامل اسناد و مدارک زیر است:

۱-۳- قرارداد حاضر

۲-۳- موافقتنامه و شرایط عمومی همسان قراردادهای خدمات مشاور (بخشنامه شماره ۱۴۰۱/۴۵۶۶۴۵ و مورخ ۱۴۰۱/۰۹/۰۵)

۳-۳- پیوست ها:

۱-۳-۳- شرح موضوع قرارداد (پیوست شماره یک).

۲-۳-۳- شرح خدمات موضوع قرارداد (پیوست شماره دو).

۳-۳-۳- حق الزحمه، روش محاسبه و نحوه پرداخت آن (پیوست شماره سه).

۴-۳-۳- برنامه زمانی انجام کار (پیوست شماره چهار).

۵-۳-۳- شرایط خصوصی قرارداد (پیوست شماره پنج).

۶-۳-۳- سازمان و عوامل کلیدی انجام کار (پیوست شماره شش).

۴-۳- مدارک و گزارش های مصوب.

در صورت دوگانگی بین اسناد و مدارک منضم به قرارداد، اولویت به ترتیب با موافقتنامه، شرایط خصوصی، شرایط عمومی و پیوست ها می باشد. در صورت دوگانگی بین پیوست های قرارداد، اولویت با پیوست مرتبط با موضوع مربوط می باشد.

۵-۳- آیین نامه حفاظتی HSE (پیوست شماره هفت).

مدارک ثبتی شرکت (اساسنامه، روزنامه رسمی، آخرین تغییرات شرکت)، گواهی معتبر رتبه بندی مهندسان مشاور ژئوتکنیک از سازمان برنامه و بودجه به همراه و تصویر کارت ملی نمایندگان مجاز (پیوست شماره هشت).

۶-۳- گواهی امضاء شخصیت حقوقی تصدیق و تایید شده توسط دفتر اسناد رسمی (پیوست شماره نه).

ماده ۴ - مدت قرارداد و تاریخ شروع آن:

مدت قرارداد جهت انجام کلیه مراحل مندرج در شرح خدمات موضوع قرارداد حداکثر به مدت ۶ (شش) ماه شمسی، شروع آن از تاریخ ابلاغ قرارداد و مطابق برنامه زمانی کلی پیوست شماره چهار می باشد.

**ماده ۵- مبلغ حق الزحمه و نحوه پرداخت آن:**

حق الزحمه مشاور مطابق با شرح خدمات موضوع قرارداد پیوست شماره دو، به مبلغ (.....) ریال تعیین گردید که میزان و نحوه پرداخت آن در صورت انجام تعهدات و تأیید کارفرما مطابق پیوست شماره ۳ (سه) قرارداد حاضر می باشد. تبصره ۱) به این پیمان هیچگونه تعدیل و یا مابه التفاوت تعلق نمی گیرد. تبصره ۲) کارفرما می تواند تا ۲۵ درصد موضوع و ارزش مندرج در قرارداد را کاهش یا افزایش دهد. به این ترتیب به همان نسبت از مبلغ قرارداد کاسته یا به مبلغ آن افزوده می شود. افزایش یا کاهش بیشتر این مقدار، منوط به توافق طرفین می باشد. تبصره ۳) مبلغ پیش پرداخت به مبلغ ۲۵ درصد مبلغ کل قرارداد، بنا به درخواست کتبی مشاور و در قبال دریافت ضمانت نامه بانکی معتبر، پرداخت خواهد شد. این مبلغ از هر صورت وضعیت کارکرد مشاور به تناسب مستهلک می گردد. تبصره ۴) آخرین پرداختی و تسویه حساب با مشاور، منوط به ارائه گزارشات ژئوتکنیک و کلیه مدارک فنی و محاسباتی و نیز اخذ و ارائه مفصاحساب بیمه تامین اجتماعی می باشد. همچنین بررسی صورت وضعیت قطعی منوط به ارائه لایحه تاخیرات احتمالی از سوی مشاور می باشد.

ماده ۶- کسورات قرارداد

۱-۶- از هر پرداخت (به جز پیش پرداخت) مطابق ماده ۳۸ قانون تأمین اجتماعی به میزان ۵ درصد علی الحساب بابت بیمه و به میزان ۱۰ درصد بابت حسن انجام کار کسر می گردد که پس از اتمام کار در پایان قرارداد و با ارائه مفصاحساب بیمه به مشاور پرداخت می گردد. ضوابط مرتبط با تضمین حسن انجام کار، براساس ماده ۱۴ شرایط عمومی همسان خدمات مشاوره بشماره ۱۴۰۱/۴۵۶۶۴۵ مورخ ۱۴۰۱/۰۹/۰۵ منضم به این قرارداد، می باشد. تبصره ۶) مبلغ مربوط به مالیات بر ارزش افزوده، پس از ارائه مستندات و مدارک مربوط به ثبت نام در سامانه مالیات بر ارزش افزوده و سایر مدارک بر اساس ضوابط جاری کشور مازاد بر مبلغ قرارداد، متناسب با هر پرداخت، به صورت جداگانه از سوی کارفرما پرداخت می گردد. تبصره ۷) مبلغ قرارداد شامل کلیه هزینه های مستقیم و غیرمستقیم (به جز فیش های واریزی در وجه ارگان ها و سازمان های ذیربط که به صورت مکتوب به کارفرما اعلام می گردد) مربوط به اجرای صحیح، اصولی و به موقع موضوع قرارداد (از قبیل هزینه های مربوط به ارائه خدمات، تامین تجهیزات، نیروی انسانی، افزایش هزینه ها، سود، هزینه های ناشی از اجرای قوانین آیین نامه های کار و بیمه تامین اجتماعی و مالیات ها و هزینه های مستمر و جاری) می باشد و مشاور نمی تواند برای انجام موضوع قرارداد مبلغ دیگری جز رقم قرارداد را ادعا نماید.

ماده ۶- تعهدات طرفین قرارداد:

۱-۶- مشاور متعهد می گردد که خدمات موضوع این قرارداد را طبق اسناد و مدارک آن، در ازای دریافت حق الزحمه مطابق پیوست شماره سه، انجام نماید و اعلام می کند که دارای توان و تشکیلات لازم برای انجام این خدمات است و اطلاعات کافی و کامل در خصوص موضوع قرارداد را دارد، بطوریکه عدم اطلاع در این خصوص به هیچ عنوان مسموع نخواهد بود. ۲-۶- در صورتیکه مشاور نیاز به اصل مدارک در راستای انجام عملیات موضوع قرارداد را داشته باشد، درخواست مکتوب خود را به کارفرما ارائه نموده و پس از تایید از سوی کارفرما، در قبال اخذ رسید به مشاور تحویل می نماید. لازم به ذکر است مدارک تحویلی به صورت امانت در اختیار مشاور قرار خواهد گرفت و هر گونه تصرف از مصادیق خیانت در امانت قرار خواهد گرفت. ۳-۶- در صورت توقف کار به هر دلیلی که ناشی از قصور مشاور باشد، جبران خسارت وارده به کارفرما به عهده مشاور بوده و کارفرما هزینه آن را از مشاور دریافت خواهد کرد. بدیهی است در صورت نقص و یا عدم انجام تعهدات موضوع قرارداد از طرف مشاور، کارفرما حق خواهد داشت که راساً ضمن تعیین خسارت، نسبت به فسخ این قرارداد اقدام نماید. ۴-۶- کارفرما جهت انجام موضوع قرارداد و پس از درخواست مکتوب و ذکر ادله، اختیارات لازم را طی وکالت نامه رسمی کاری که مدت آن تا پایان قرارداد حاضر می باشد، به مشاور تفویض می نماید. ۵-۶- مشاور متعهد می گردد، گزارش های مربوطه را قبل از پایان سال ۱۴۰۳ و تغییر تعرفه های سازمان های مربوطه جهت بارگذاری در سامانه نظام مهندسی و اخذ فیش های مربوطه، ارائه نماید.

ماده ۷- ضمانت انجام تعهدات:

برای اجرای تعهدات ناشی از این قرارداد، مشاور باید معادل ۱۰ درصد مبلغ اولیه قرارداد در قالب ضمانتنامه بانکی معتبر، تسلیم نماید. ضمانت نامه مذکور، تا پایان قرارداد نزد کارفرما قرار می گیرد. مبلغ، نوع تضمین، در چهارچوب آیین نامه تضمین معاملات دولتی، بوده و ضوابط مرتبط با تضمین انجام تعهدات



و نیز شیوه آزادسازی آن، بر اساس ماده ۱۴ شرایط عمومی همسان قراردادهای خدمات مشاوره به شماره ۱۴۰۱/۴۵۶۶۴۵ مورخ ۱۴۰۱/۰۹/۰۵ منضم به این قرارداد، می باشد.

تبصره ۷) در صورت قصور مشاور در انجام تعهدات، بنا به تشخیص کارفرما وصول مبلغ تضمین موضوع ماده حاضر بدون تشریفات قانونی از سوی کارفرما قابل انجام می باشد.

ماده ۸- خسارات تاخیر در انجام تعهدات قرارداد:

هرگاه مشاور در انجام موضوع قرارداد مطابق برنامه زمانبندی تاخیر غیر مجاز نماید، وجه التزام تاخیر آن به صورت روزانه به مبلغ ۱۵.۰۰۰.۰۰۰ ریال به حساب بدهکاری مشاور منظور می گردد.

تبصره ۱) اخذ وجه التزام تاخیرات غیرمجاز بدل از اصل تعهد نبوده و مشاور متعهد به رعایت کلیه مفاد این قرارداد می باشد.

تبصره ۲) در صورت مجاز بودن تاخیرات مشاور، هیچگونه پرداخت یا مابه التفاوتی به وی پرداخت نمی گردد و صرفاً مدت زمان مجاز به مدت قرارداد پرداخت خواهد شد.

ماده ۹- حل اختلاف:

در صورت وقوع اختلاف در اجرا و تفسیر قرارداد حاضر، طرفین مکلف به مذاکره جهت حل و فصل اختلاف خواهند بود. در صورتی که موارد از طریق مذاکره حل و فصل نشود مراجع دادگستری تهران صالح به رسیدگی می باشند.

ماده ۱۰- فسخ قرارداد:

کارفرما می تواند با اعلام قبلی ۲۰ روزه و بدون نیاز به هیچگونه اقدام اداری و قضایی و صرفاً با ارسال نامه مکتوب و ذکر ادله به مشاور قرارداد حاضر را فسخ نماید. در این حالت مشاور متعهد است بلافاصله عملیات موضوع قرارداد را متوقف نموده و حق الزحمه مشاور جهت کارهای انجام شده تا زمان ابلاغ فسخ، محاسبه شده که پس از کسر کسورات و جرائم با وی تسویه حساب به عمل خواهد آمد. مشاور موظف است ظرف مدت دو هفته از تاریخ یادشده نسبت به تهیه فصل مشترک، صورت برداری کارهای انجام شده و تحویل کارهای باقیمانده با هماهنگی کارفرما اقدام نماید. در صورت عدم توافق در میزان کار انجام شده، مطابق ماده ۹ رفتار می گردد و کارفرما متعهد است حق الزحمه مشاور را تا سقف درصد تعیین شده توسط کارشناس ظرف مدت دو ماه پرداخت نماید. مشاور در این مورد حق هرگونه ایراد، اعتراض و ادعای بعدی را از خود سلب و ساقط نمود.

ماده ۱۱- نشانی و مشخصات طرفین قرارداد:

نشانی کارفرما: تهران، میدان هفت تیر، خیابان کریمخان زند، خیابان ایرانشهر شمالی، نبش خیابان ملکیان، پلاک ۲۳۷، شرکت تدبیر سازه تأمین. تلفن: ۸۸۱۴۰۶۵۳-۸۸۱۴۰۶۵۳ کد پستی: ۱۵۸۴۵۸۳۱۱۳

نشانی مشاور: تلفن: تلفن همراه: کد پستی:

تبصره ۸) هرگاه هریک از طرفین قرارداد نشانی خود را در حین انجام قرارداد تغییر دهد لازم است مراتب را قبلاً ظرف مدت ۱۵ روز به اطلاع طرف دیگر برساند، تا زمانیکه نشانی جدید بطور رسمی و کتباً اعلام نشده باشد کلیه مکاتبات و اسناد ارسالی به نشانی فوق، ابلاغ شده محسوب می گردد.

ماده ۱۲- تعداد نسخ

این قرارداد در ۱۲ ماده و ۸ تبصره و ۳ نسخه متحدالمتن که هرکدام حکم واحد دارد و از هر حیث تابع قوانین و مقررات جمهوری اسلامی ایران می باشد، تهیه و تنظیم و توسط طرفین امضا و مبادله گردید.

مشاور:

شرکت مهندسی مشاور

.....

.....

مهر و امضا:

کارفرما:

شرکت تدبیر سازه تامین (سهامی خاص)

محمد آهنگری

محمد قائمی امیری

نایب رئیس هیئت مدیره و مدیرعامل عضو هیئت مدیره

مهر و امضا:



شرایط عمومی همسان قراردادهای پیشنهاددهندگان

شرایط عمومی قراردادهای خدمات مشاور تحت عنوان نشریه شماره ۴۳۱۸ سازمان مدیریت و برنامه ریزی کشور جزء ثابت و لاینفک اسناد و مدارک قرارداد بوده و مشاور موظف است محل مربوطه در پیوست بخشنامه شماره ۵۴/۱۵۵۳-۱۰۵/۴۶۱۵ مورخ ۸۰/۴/۲۳ را مطابق جدول ذیل امضاء نماید.

ردیف	شماره نشریه	عنوان	شماره و تاریخ بخشنامه	محل مهر و امضاء
۱	۴۳۱۸	شرایط عمومی همسان قراردادهای خدمات مشاور	۱۴۰۱/۴۵۶۶۴۵ مورخ ۱۴۰۱/۰۹/۰۵	

مهر و امضاء این برگه اقرار به قبول شرایط عمومی همسان قراردادهای خدمات مشاور است.

مشاور:

..... شرکت

.....

.....

مهر و امضاء:



پیوست شماره یک پیش نویس قرارداد شرح موضوع قرارداد

ارائه خدمات مشاوره مطالعات ژئوتکنیک (مورد نیاز مرجع صدور پروانه)، تهیه و ثبت برگه تعهد در سامانه سازمان نظام مهندسی تهران و اخذ تاییده های لازم از مراجع ذیصلاح و کارفرما، بر اساس شرح خدمات پیوست شماره یک و دستور نقشه به شماره ۳۰۰۳۲۶۰۷ مورخ ۱۴۰۳/۰۹/۱۴ مربوط به پروژه ملک صبا با مساحت تقریبی ۲۷۰۰ مترمربع و زیربنای کل تقریبی ۳۷۲۰۰ متر مربع در زمینی به ابعاد تقریبی شمالاً ۵۹.۲۹، شرقاً ۴۲.۷۵، جنوباً ۴۸.۹۵ و غرباً ۲۳.۷۰ متر در و تعداد ۲۵ سقف از روی شالوده، شامل ۹ طبقه زیرهمکف (عمق تقریبی ۳۲ متر پایین تر از تراز زمین)، ۱ طبقه همکف، ۱۵ طبقه روی همکف و مطابق دستور نقشه شماره ۳۰۰۳۲۶۰۷ مورخ ۱۴۰۳/۰۹/۱۴ به آدرس تهران، ضلع شرقی بلوار نلسون ماندلا، حدفاصل بلوارصبا و کوچه شهید عاطفی، پلاک ثبتی ۳۴۶۷/۱۸۸۲/۲ و ۳۴۶۷/۱۸۸۱/۱ و براساس قرارداد، شرایط خصوصی و سایر مواردی که درجین اجرای کار به مشاور از طریق دستور کار ابلاغ خواهد شد.

مشاور:

شرکت مهندسین مشاور

.....
.....

مهر و امضا:



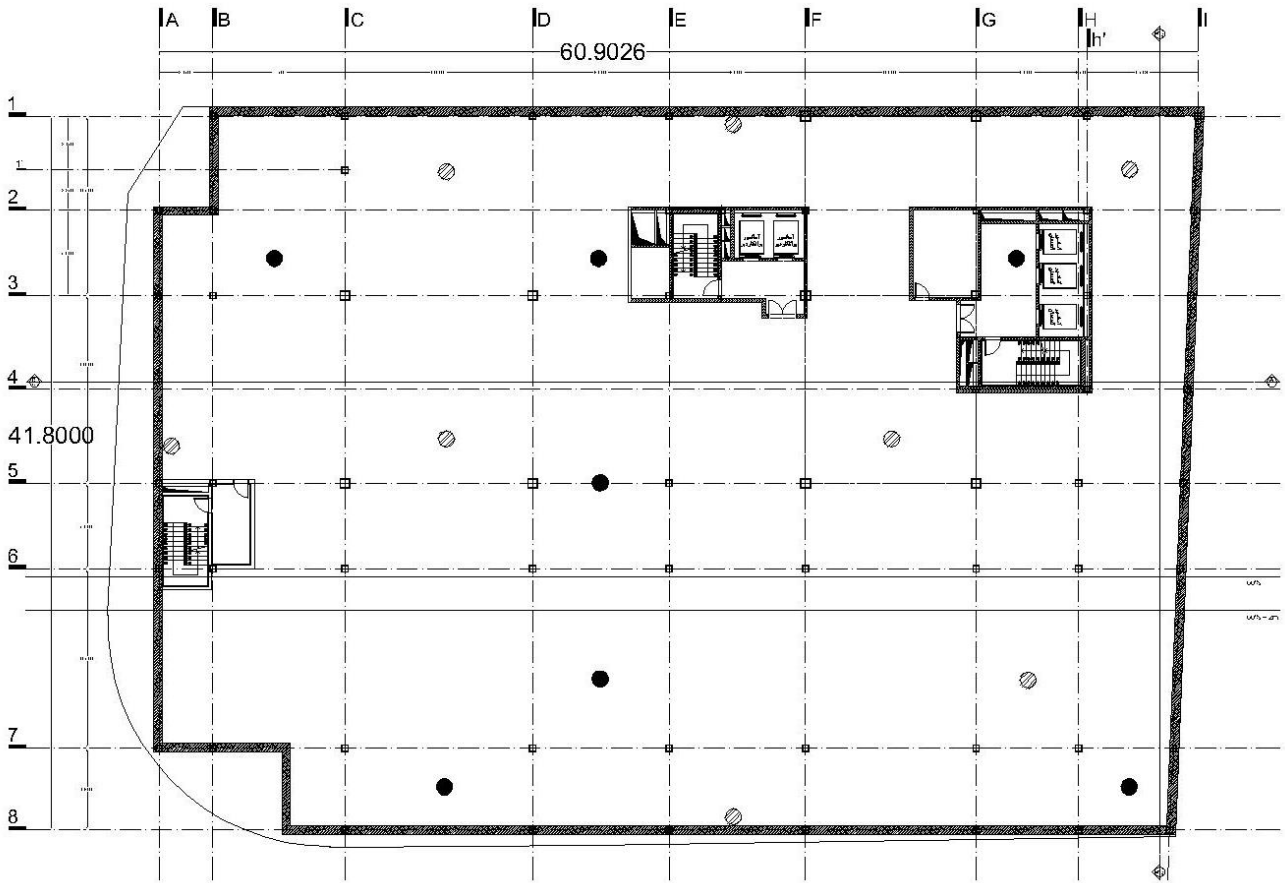
پیوست شماره دو پیش نویسی قرارداد

شرح خدمات

- ۱- حفر ۷ گمانه ماشینی با عمق ۷۵ متر و ۸ گمانه دستی با عمق ۳۲ متر مطابق بند ۲-۱-۱ راهنمای مطالعات صحرایی و آزمایش های ژئوتکنیک نظام مهندسی استان تهران ۱۴۰۳
- نکته ۱: چنانچه قبل از رسیدن به عمق های مورد نظر، به سنگ بستر یا لایه قلوه ای برخورد شود، بنا به نظر بازرس سازمان نظام مهندسی، عملیات حفاری گمانه های ماشینی تا سه متر داخل سنگ یا لایه قلوه ای ادامه یافته و پس از تایید بازرس نظام مهندسی، متوقف می گردد.
- ۲- حفر چاه های دستی به عمق ۳۲ متر یا رسیدن به سطح آب زیرزمینی (هرکدام زودتر اتفاق بیافتد).
- ۳- مشخص کردن نوع خاک در لایه های مختلف و انجام آزمایش های شیمیایی جهت تعیین سولفات، یون های کلر، مواد آلی خاک و...
- ۴- انجام آزمایش بارگذاری صفحه (نفوذ استاندارد یا SPT) طبق دستورالعمل سازمان نظام مهندسی برای هر لایه و تعیین ضریب عکس العمل بستر خاک برای پی های منفرد، نواری متقاطع و گسترده.
- ۵- انجام آزمایش بارگذاری صفحه و برش برجا در انتهای گمانه دستی لازم است. دو سری آزمایش (برش برجا و بارگذاری صفحه) در محدوده ۱/۳ پایین گود (حداقل یک مورد در تراز فونداسیون) الزامی است. پیشنهاد می شود دو سری دیگر در جداره گود تعریف شود که باعث بهینه سازی طرح پایدارسازی گود می شود. در مجموع شش سری آزمایش برش برجا و بارگذاری صفحه پیشنهاد می شود.
- ۶- تعیین مقاومت مجاز خاک برای پی های منفرد، نواری متقاطع و گسترده با میزان نشست یک، دو و سه اینچ و توصیه برای نوع پی مناسب.
- ۷- تعیین مقاومت الکتریکی، ضریب زهکشی، وزن مخصوص خاک، زاویه اصطکاک داخلی و مقاومت چسبندگی خاک و تعیین ضرایب فشار جانبی برای حالت های محرک، سکون و مقاوم.
- ۸- توصیه های لازم برای دفع آب های سطحی.
- ۹- تعیین سطح آب زیرزمینی.
- ۱۰- تعیین نوع سیمان مصرفی و توصیه های لازم برای محافظت پی در برابر سولفات ها، یون های کلر و ...
- ۱۱- توصیه لازم برای پایدارسازی گود و تعیین عمق ایمن گودبرداری.
- ۱۲- بررسی وجود یا عدم وجود خاک دستی در محل و ارائه راهکار برای استقرار سازه در محل های مورد نظر.
- ۱۳- بررسی وجود قنوات یا عوارض زیر سطحی تاثیرگذار در احداث ساختمان پروژه.
- ۱۴- در صورت نیاز به بهسازی خاک محل ساختمان، ارائه راهکار برای استفاده از شمع یا سایر روش های بهسازی بستر.
- ۱۵- تعیین نوع خاک بر اساس تقسیم بندی ویرایش چهارم استاندارد ۲۸۰۰ ایران، با استفاده از انجام دو مورد آزمایش اندازه گیری سرعت موج برشی (Downhole) در گمانه ماشینی ۷۵ متری.

- لازم است موارد و توضیحات زیر توسط مشاور ژئوتکنیک مورد توجه قرار گیرد:

- ۱- وزن تقریبی ساختمان ۱۹۲ ton/m به صورت بار مرده و ۲۸ ton/m به صورت سربار در سطح اشغال سازه تخمین زده می شود.
- ۲- ابعاد تقریبی سطح اشغال، ۴۲ در ۶۱ متر فرض شده است.
- ۳- رده اهمیت ساختمان در برآورد تعداد گمانه ها مطابق با ویرایش چهارم استاندارد ۲۸۰۰ ایران "متوسط" در نظر گرفته شده است.
- ۴- موارد خواسته شده حداقل موارد مورد نیاز بر اساس نظر مهندسین مشاور طرح می باشد. ارائه اطلاعات دقیق تر و کامل تر در گزارش های مشاور ژئوتکنیک بر اساس اطلاعات و تجربیات مشاور مربوطه بایستی در نظر قرار بگیرد.
- ۵- در صورت برخورد با لایه های سنگ یا ریزشی بودن نوع خاک و... و همچنین نیاز به جابجایی محل های حفاری، حفاری اضافی، کلیه هزینه ها به عهده و هزینه مشاور می باشد.
- ۶- هزینه تهیه، حمل، جابجایی و قرارگیری مصالح اعم از کول، لوله پلیکا، کیسینگ، خاک مورد نیاز و مصالح مازاد و... و نیز تجهیزات اعم از کمپرسور بادی، دستگاه حفاری گمانه و... به عهده و هزینه مشاور می باشد.
- ۷- مشاور موظف است دستورالعمل ایمنی و بهداشت HSE (پیوست شماره هفت) متناسب با موضوع قرارداد را کامل رعایت نموده و در صورت بروز هرگونه خسارت و حادثه مالی، جانی کلیه مسئولیت های مربوطه به عهده و هزینه مشاور می باشد و کارفرما هیچگونه تعهدی نسبت به آن ندارد.
- ۸- پلان جانمایی محل گمانه ها به صورت پیشنهادی ارائه گردیده که مشاور پس از بررسی این پلان، جانمایی و با تأیید کارفرما اقدام به شروع فعالیت نماید.



راهنمای نقشه

● گمانه ماشینی

◐ گمانه دستی

موقعیت پیشنهادی مشاور جهت جانمایی گمانه ها در سایت

مشاور:

شرکت

.....

.....

مهر و امضا:



پیوست شماره سه پیش نویس قرارداد

شرایط خصوصی قرارداد

این شرایط خصوصی با توجه به مشخصات طرح و شرایط اجرا تهیه و تنظیم شده و جزو لاینفک مدارک پیمان محسوب می‌شود و هرگونه هزینه ناشی از رعایت مفاد آن در قیمت‌های پیمان منظور شده است. به عبارت دیگر این شرایط خصوصی نمی‌تواند از طرف مشاور مجوزی برای طرح ادعا در رابطه با تغییر قیمت‌ها و درخواست بها جدید یا اضافه بها علاوه بر قیمت‌های پیمان و یا خسارت و تمدید مدت و مانند آن‌ها قرار گیرد. در صورتی که بین مفاد این شرایط و سایر مدارک منضم به پیمان تناقضی وجود داشته باشد، ارجحیت با مفاد این شرایط خصوصی خواهد بود و شرایط عمومی قرارداد پس از اعمال این شرایط خصوصی به عنوان شرایط عمومی این قرارداد ملاک عمل می‌باشد.

شرایط خصوصی پیمان

- ۱- مشاور موظف است ظرف مدت حداکثر ۵ روز از امضاء قرارداد نسبت به اعلام سازمان و عوامل کلیدی خود اعم از مدیر پروژه و رئیس کارگاه و ... با شرح سوابق علمی و حرفه شان جهت انجام خدمات قرارداد حاضر و به طور مشخص به کارفرما اقدام نماید و نسبت به اخذ تاییدیه صلاحیت این عوامل اقدام نماید. سرپرست کارگاه مشاور موظف است در طول مدت اجرای موضوع قرارداد در کارگاه حضور داشته باشد.
- ۲- مشاور موظف است در جریان پیشرفت کار در هر زمان و با اعلام کارفرما و یا نماینده وی یک نسخه از کلیه نقشه‌های کارهای اجرا شده و نقشه‌های چون ساخت (ازبیلت) و شناسنامه گمانه‌ها به همراه فایل‌های کامپیوتری (در محیط اتوکد) در سه نسخه قابل تکثیر تهیه و تحویل کارفرما نماید. این نقشه‌ها باید به تایید نماینده وی رسیده و در پایان کار در اختیار کارفرما قرار خواهد گرفت. تحویل کلیه نقشه‌های چون ساخت که به تایید کارفرما رسیده باشد از ملزومات تحویل عملیات موضوع پیمان خواهد بود.
- ۳- مشاور موظف به ارائه گزارش روزانه، هفتگی و ماهانه پیشرفت پروژه مطابق با فرمت ابلاغی کارفرما می‌باشد، در صورت عدم ارائه گزارش‌های مربوطه به میزان دو در هزار به عنوان جریمه از کارکرد دوره متناظر، صورت وضعیت مشاور کسر می‌گردد.
- ۴- هزینه تأمین آب، برق، مورد نیاز عملیات موضوع قرارداد به عهده مشاور است. در صورت تأمین موارد فوق از سوی کارفرما سهم مصرفی محاسبه و از صورت کارکرد آن مشاور کسر می‌گردد و مشاور حق هیچگونه اعتراضی نخواهد داشت.
- ۵- تهیه، تدارک و تأمین کلیه مصالح مصرفی، تجهیزات، ماشین آلات و نیروی انسانی اعم از تهیه غذا، اسکان، ایاب و ذهاب و هر آنچه که جهت اجرای موضوع قرارداد مورد استفاده قرار می‌گیرد، به عهده و هزینه مشاور می‌باشد.
- ۶- مشاور متعهد می‌شود که تجهیزات و نیروی انسانی متخصص مورد نیاز به تعداد لازم و مورد درخواست کارفرما را برای انجام عملیات در کارگاه آماده داشته باشد و در صورت عدم توانایی انجام کار توسط تجهیزات یا نیروی انسانی موجود (به دلیل خرابی و نقص، بیماری و یا هر علت دیگر) بلافاصله با ماشین یا نیروی انسانی دیگر (با تأیید کارفرما) جایگزین نماید، به نحوی که هیچ زمان از بابت کمبود ماشین آلات و نیروی انسانی خللی در انجام کار به وجود نیاید. در صورتی که افراد مشاور به تشخیص کارفرما و یا سرپرست کارگاه فاقد صلاحیت اجرای کار تعیین گردند، مشاور موظف به خروج شخص از کارگاه و جایگزین با نفر جدید می‌باشد.
- ۷- مشاور موظف به بررسی و تدبیر راهکارهای لازم جهت جلوگیری از خسارات احتمالی به غیر می‌باشد و در صورت بروز هرگونه خسارت احتمالی پرداخت خسارات احتمالی وارده و پاسخ گویی به دعاوی در مراجع ذیصلاح به عهده مشاور بوده و کارفرما هیچگونه تعهدی در قبال آن‌ها ندارد.
- ۸- به کارگیری افراد فاقد مجوزهای قانونی جهت کار در کشور، ممنوع می‌باشد و کلیه تبعات قانونی، مالی، جزایی و کیفری عدم رعایت موارد فوق‌الذکر مستقیماً به عهده مشاور می‌باشد. کلیه تاخیرات ایجاد شده ناشی از این موضوع غیرمجاز می‌باشد.
- ۹- پس از اتمام عملیات موضوع قرارداد، مشاور می‌بایست گزارشات خود را در سه نسخه تهیه و همراه با شناسنامه پروژه و فاینال بوک و گزارشات کامل ژئوتکنیک به کارفرما ارائه دهد. بررسی و تأیید صورت وضعیت قطعی منوط به ارائه اسناد یاد شده تأیید شده توسط کارفرما می‌باشد.
- ۱۰- مشاور متعهد به انجام تعهدات موضوع قرارداد طبق مشخصات و نقشه‌هایی که به تصویب کارفرما رسیده و آخرین استانداردهای فنی می‌باشد. در صورتیکه در انجام تعهدات موضوع قرارداد به تشخیص کارفرما ایرادی مشاهده گردد، مشاور موظف است ایرادات و نواقص را به هزینه خود و طی مدت تعیین شده توسط ایشان، برطرف نماید.
- ۱۱- مشاور مسئول حفظ نظم و رعایت مقررات و تبعیت از ضوابط جاری کارگاه و نیز هماهنگی با گروه‌های کاری دیگر مستقر در پروژه می‌باشد. در صورت بی‌نظمی و یا عدم رعایت مقررات کارگاه از سوی کارکنان خود، با اعلام کارفرما، مشاور موظف به جایگزینی کارکنان خود خواهد بود و کارفرما در این گونه موارد هیچگونه مسئولیتی ندارد.
- ۱۲- مشاور ملزم به هماهنگی با مسئولان اجرایی پروژه و سایر پیشنهاددهندگان و پیشنهاد دهندگان مشغول به کار در محل موضوع پیمان می‌باشد.
- ۱۳- مشاور حق واگذاری کل فعالیت موضوع پیمان را به غیر نخواهد داشت.



- ۱۴- مشاور اقرار می نماید از همه قوانین و مقررات وزارت کار و امور اجتماعی و سازمان تامین اجتماعی در ارتباط با انعقاد و اجرای این قرارداد و نیز در خصوص دستمزد و مزایای کارگری و خسارات اخراج و غیره و قوانین مالیات ها و عوارض آگاه و متعهد به رعایت آن ها می باشد.
- ۱۵- مشاور مسئول هر گونه خسارات وارد شده به کارگران، شخص ثالث، مصالح، مستحذات و امکانات موجود در کارگاه و مستحذات مجاور کارگاه خواهد بود. کارفرما هیچگونه مسئولیتی در این مورد نخواهد داشت.
- ۱۶- چنانچه مشاور توان انجام قسمتی از تعهدات موضوع قرارداد را نداشته باشد (به تشخیص کارفرما)، کارفرما حق دارد بدون نیاز به کسب موافقت مشاور، آن قسمت عملیات را از قرارداد مشاور حذف و مبلغ قرارداد را به مبلغ قابل قبول کارفرما کاهش دهد و یا به هزینه مشاور با احتساب ۲۰ درصد به عنوان هزینه های بالاسری، راساً یا توسط شخص دیگری انجام دهد. در این صورت مشاور موظف به هماهنگی و همکاری با مجری این بخش از کار است.
- ۱۷- در صورت بروز هر گونه نقص در انجام موضوع قرارداد که منتسب به مشاور باشد مشاور موظف به انجام مجدد آن بخش به گونه صحیح و مطلوب در چارچوب زمان ابلاغی نماینده کارفرما است و هیچگونه وجهی بابت دوباره کاری به وی پرداخت نمی گردد.
- ۱۸- در صورتی که به علت عدم اجرای صحیح نقشه ها و دستور کارها، عملیاتی از پیمان مورد تأیید کارفرما نباشد، علاوه بر آنکه صورت وضعیت آن پرداخت نخواهد شد، هزینه تخریب و اصلاح به علاوه ۲۰ درصد به عنوان هزینه بالاسری به حساب بدهکاری مشاور منظور خواهد شد. ضمناً مشاور ملزم به رفع معایب مذکور خواهد بود و چنانچه در انجام وظیفه قصور ورزد و یا مسامحه کند، کارفرما حق دارد معایب و نواقص را به هر ترتیب که مقتضی بداند رفع نموده و هزینه آن را به علاوه ۲۰ درصد از محل مطالبات یا سپرده های مشاور برداشت کند و مشاور حق هیچگونه ادعا و اعتراضی نخواهد داشت.
- ۱۹- در صورتیکه کارفرما خاتمه یا فسخ قرارداد را به مشاور ابلاغ نماید مشاور می بایست حداکثر ظرف هفت روز کارگاه را تحویل کارفرما نماید.
- ۲۰- مشاور باید پیش از اجرای هر مرحله از عملیات اجرایی، تأییدیه لازم را از عوامل ذیصلاح اخذ و پس از اجرا صورتجلسه احجام و مقادیر را تهیه نماید.
- ۲۱- در خصوص تاسیسات زیربنایی شهر، شناسایی تاسیسات زیربنایی شهری و همچنین هزینه نگهداری و خسارات احتمالی بعهدہ مشاور بوده و کارفرما هیچگونه مسئولیتی نخواهد داشت و در صورت نیاز به جابجایی تاسیسات شهری مشاور ضمن اخذ معرفی نامه برای ارگان های مربوطه از کارفرما، پیگیری لازم را تا حصول نتیجه عهده دار خواهد بود. بدیهی است کارفرما هزینه های مصوب اعلام شده از سوی ارگان های ذیربط برای جابجایی تاسیسات را تقبل خواهد نمود.
- ۲۲- مشاور باید تمامی تمهیدات لازم را جهت انجام کار با کمترین مزاحمت برای معابر و ساختمانهای مجاور به هر شکل را به کار گیرد و در صورت ایجاد هرگونه مشکل مشاور مسئول رفع مشکلات و ادامه کار میباشد و هرگونه عدم پیگیری و تاخیرات ناشی از آن و کلیه هزینه های ایجاد شده بر عهده مشاور میباشد.
- ۲۳- مشاور باید کلیه عملیات تدارکاتی و اجرایی لازم برای کارهای موضوع پیمان را از نظر مسائل فنی و مالی طبق نقشه ها، مشخصات فنی، جداول مقادیر و بهای منضم به پیمان و تماماً زیر نظر کارفرما و یا نماینده وی (شامل هماهنگی کامل و اخذ تأیید) انجام دهد.
- ۲۴- بطور کلی انجام کلیه عملیات لازم تا حد بهره برداری به عهده مشاور می باشد. بدیهی است کلیه جزئیات و عملیاتی که در این پیمان صراحتاً با آن ها اشاره نشده باشد و انجام آن عملیات جهت بهره برداری ضروری باشد به عهده و به هزینه مشاور می باشد.
- ۲۵- پرداخت هر گونه جریمه های احتمالی در نظر گرفته از سوی مراجع ذیصلاح که ناشی از تخلف مشاور و پرسنل تحت امر ایشان اعم از جرائم راهنمایی و رانندگی و غیره و رفع آن به عهده مشاور می باشد.

مهر و امضا:

شرکت



پیوست شماره چهار پیش نویس قرارداد بخشنامه‌ها و مشخصات فنی و عمومی کارهای ساختمانی

مشاور با امضاء ذیل این برگه اعلام و تأیید می‌نماید که بخشنامه‌ها، نشریات و آئین نامه‌های ذیل جزء اسناد قرارداد بوده و رعایت مفاد آن الزامی می‌باشد.

۱- شرایط عمومی همسان قراردادهای خدمات مشاور (بخشنامه شماره ۱۴۰۱/۴۵۶۶۴۵ و مورخ ۱۴۰۱/۰۹/۰۵)

۲- مبحث ۵ مقررات ملی ساختمان

۳- مباحث ۲۲ گانه مقررات ملی ساختمان

۴- راهنمای ژئوتکنیک سازمان نظام مهندسی

۹- مشخصات فنی عمومی کارهای ساختمانی (نشریه ۵۵ تجدید نظر دوم سازمان مدیریت و برنامه ریزی کشور).

۱۲- آیین نامه حفاظتی کارگاه‌های ساختمانی.

۱۲- دستورالعمل HSE.

۱۴- ماده ۱۲۵ قانون مجازات عمومی در مورد حفظ آثار مذهبی یا ملی یا تاریخی.

۱۵- آئین نامه بتن ایران "آبا" نشریه شماره ۱۲۰ (بخش اول و دوم).

۲۰- سایر بخشنامه‌ها و مقررات جاری که به هر نحو در ارتباط با این مناقصه و قرارداد بوده و با عنوان آخرین بخشنامه‌ها در این خصوص جایگزین و یا مکمل بخشنامه‌های فوق‌الذکر باشد. (به شرط عدم مغایرت با شرایط خصوصی متن موافقت نامه) و به طور کلی آخرین نسخه کلیه بخشنامه‌ها و دستورالعمل‌های سازمان برنامه و بودجه و سایر مراجع دولتی در ارتباط با طرح‌های غیر عمرانی

مشاور :

شرکت

.....

.....

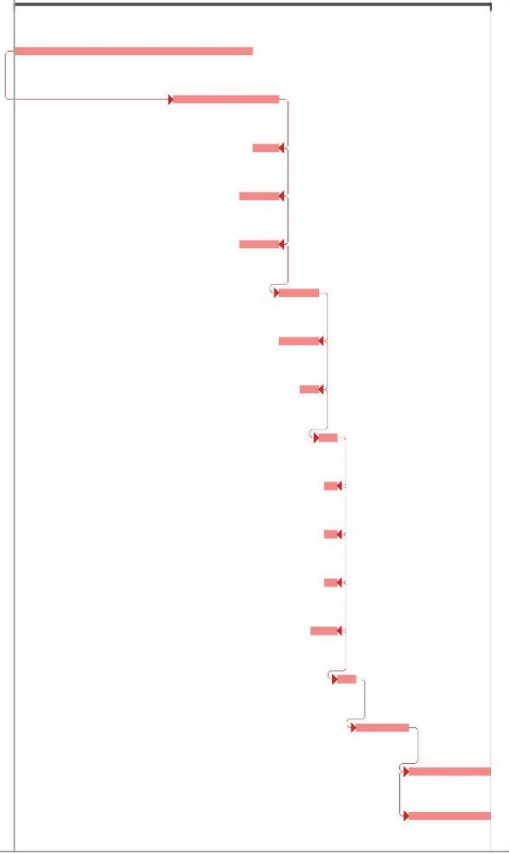
مهر و امضا:



پیوست شماره پنج پیش نویس قرارداد

برنامه زمانبندی

ID	WBS	Task Name	Duration	03 بهمن							04 اسفند							04 فروردین							04 اردیبهشت							04 خرداد							04 تیر							04 مرداد						
				29	06	13	20	27	04	11	18	25	02	09	16	23	30	06	13	20	27	03	10	17	24	31	07	14	21	28	04	11	18	25	02	09	16	23	30	06	13	20	27	03	10	17	24	31	07	14	21	28
1	۱	ارائه خدمات مشاوره مطالعات ژئوتکنیک و تهیه و ثبت برگه تمهد در سامانه سازمان نظام مهندسی پروژه ملک صبا	۱۸۰ روز																																																	
2	۱.۱	حفر ۷ گمانه ماشینی با عمق ۷۵ متر و ۸ گمانه دستی با عمق ۳۲ متر مطابق بند ۱-۱-۲ راهنمای مطالعات صحرایی و آزمایش های ژئوتکنیک نظام مهندسی استان تهران ۱۴۰۳	۹۰ روز																																																	
3	۱.۲	حفر چاه های دستی به عمق ۲۲ متر یا رسیدن به سطح آب زیرزمینی (هرکدام زودتر اتفاق بیافتد).	۴۰ روز																																																	
4	۱.۳	مشخص کردن نوع خاک در لایه های مختلف و انجام آزمایش های شیمیایی جهت تعیین سولفات، یون های کلر، موادالی خاک و ...	۱۰ روز																																																	
5	۱.۴	انجام آزمایش بارگذاری صفحه (نقوذ استاندارد یا SPT) طبق دستورالعمل سازمان مهندسی برای هر لایه و تعیین ضریب عکس العمل بستر خاک برکی پی های منفرد، نواری متقاطع و گسترده.	۱۵ روز																																																	
6	۱.۵	انجام آزمایش بارگذاری صفحه و برش برجا در انتهای گمانه دستی لازم است. دو سری آزمایش (برش برجا و بارگذاری صفحه) در محدوده ۱/۳ پایین گود (حداقل یک مورد در تراز فونداسیون) الزامی است.	۱۵ روز																																																	
7	۱.۶	تعیین مقاومت مجاز خاک برای پی های منفرد، نواری متقاطع و گسترده با میزان نشست یک، دو و سه اینچ و توصیه برای نوع پی مناسب.	۱۵ روز																																																	
8	۱.۷	تعیین مقاومت الکتریکی، ضریب زهکنی، وزن مخصوص خاک، زاویه اصطکاک داخلی و مقاومت چسبندگی خاک و تعیین ضرایب فشار جانبی برای حالت های محرک، سکون و مقاوم.	۱۵ روز																																																	
9	۱.۸	تعیین سطح آب زیرزمینی.	۷ روز																																																	
10	۱.۹	تعیین نوع سیمان مصرفی و توصیه های لازم برای محافظت پی در برابر سولفات ها، یون های کلر و ...	۷ روز																																																	
11	۱.۱۰	توصیه لازم برای پایدارسازی گود و تعیین عمق 'لین گودبرداری'.	۵ روز																																																	
12	۱.۱۱	بررسی وجود یا عدم وجود خاک دستی در محل و ارائه راهکار برای استقرار سازه در محل های مورد نظر.	۵ روز																																																	
13	۱.۱۲	بررسی وجود قنوات یا عوارض زیر سطحی تاثیرگذار در احداث ساختمان پروژه.	۵ روز																																																	
14	۱.۱۳	در صورت نیاز به بهسازی خاک محل ساختمان، ارائه راهکار برای استفاده از شمع یا سایر روش های بهسازی بستر.	۱۰ روز																																																	
15	۱.۱۴	تعیین نوع خاک بر اساس تقسیم بندی ویرایش چهارم استاندارد ۲۸۰۰ ایران، با استفاده از انجام دو مورد آزمایش اندازه گیری سرعت موج برشی (Downhole) در گمانه ماشینی ۷۵ متری.	۷ روز																																																	
16	۱.۱۵	تکمیل گزارشات آزمایشگاهی	۲۰ روز																																																	
17	۱.۱۶	تهیه و ثبت برگه تمهد در سامانه سازمان نظام مهندسی تهران	۳۱ روز																																																	
18	۱.۱۷	اخذ تاییده های لازم از مراجع ذیصلاح و کارفرما	۳۱ روز																																																	



مشاور :

شرکت

.....
.....

مهر و امضا:



پیوست شماره شش پیش نویس قرارداد
فهرست و برآورد مقادیر

ردیف	شرح	واحد	مقدار	بهای واحد (ریال)	بهای کل (ریال)
۱	مطالعات ژئوتکنیک ساختمانهای گروه (ب) زیربنای بیش از ۵،۰۰۰ متر مربع شامل ثبت برگ تعهد ژئوتکنیک معتبر در سامانه نظام مهندسی یا شهرداری، آماده نمودن کادر فنی و تجهیزات برای انجام آزمایش های آزمایشگاهی و تهیه گزارش مربوطه	مترمربع زیربنا	۳۷۲۰۰	.	.
۲	آزمایش برش برجا و بارگذاری صفحه ای شامل حفر یک گالری به ابعاد ۵/۱×۵/۱×۰/۴ و انجام یک سری آزمایش در هر گالری فوق	آزمایش	۶	.	.
۳	آزمایش دانهول شامل یک آزمایش درون چاهی تا عمق حداکثر ۷۰ متر از سطح گمانه	آزمایش	۲	.	.
۴	آزمایش ژئوالکترونیک (ونر) شامل آزمایش تعیین مقاومت الکتریکی زمین جهت طراحی چاه ارت	آزمایش	۱	.	.
۵	حفاری هر نوع خاک تا قطر ۱۰۱ میلیمتر یا چاه دستی تا قطر ۸۰ سانتیمتر شامل نمونه برداری و آزمایش های SPT و دانسیته در فواصل مورد نیاز مبحث ۷ مقررات ملی و دستورالعمل سازمان نظام مهندسی	مترطول	۷۸۱	.	.
ریال					جمع کل (عدد)
ریال					جمع کل (حروف)

مشاور:

شرکت

.....

.....

مهر و امضا:



پیوست شماره هفت پیش نویس قرارداد

آیین نامه حفاظتی HSE

هدف: این دستورالعمل به منظور رعایت مسائل و نکات ایمنی است که مشاوران در حین کار باید آن‌ها را رعایت کرده و به آن عمل نمایند. این موارد باید در قراردادهای آنان درج شده و نظارت بر رعایت نکات مذکور در حین انجام و اجرای پروژه بر عهده شرکت باشد.

۱. دامنه: این دستورالعمل برای همه قراردادهای مشاوران شرکت کاربرد دارد.

۲. مسئولیت‌ها: مسئولیت اجرای این دستورالعمل بر عهده مدیران پروژه‌ها و روسای کارگاه‌ها، واحد امور قراردادهای بوده و مسئولیت نظارت بر حسن اجرای آن بر عهده واحد HSE می‌باشد.
۳. تعاریف:

- کارفرما: شخص حقیقی یا حقوقی است که با عقد قرارداد یا موافقت‌نامه با کارفرمای اصلی پروژه، مسئولیت اجرای موضوع پیمان را بر اساس اسناد و مدارک پیمان به عهده می‌گیرد.

- مشاور جزء: شخص حقیقی یا حقوقی است که تخصصی در انجام کارهای اجرایی دارد و مشاور اصلی برای اجرای بخشی از عملیات موضوع پیمان، با او قرارداد می‌بندد.

۴. شرح اقدامات و الزامات:

۴-۱. مشاور متعهد است علاوه بر رعایت و عمل به مقررات اختصاصی سایت محل احداث موضوع قرارداد، ضمن هماهنگی با مسئولین مربوطه، نسبت به رعایت کامل ضوابط و مقررات HSE از جمله موارد زیر اقدام نماید:

- عدم به‌کارگیری افراد فاقد سلامت روحی و جسمی (از جمله افراد معتاد)

- عدم به‌کارگیری افراد فاقد صلاحیت‌های اجتماعی یا گواهینامه‌های قانونی یا تخصصی مرتبط با نوع خدمت - عدم استفاده از نیروی انسانی بدون تجهیزات ایمنی فردی

- عدم استفاده از ابزار و تجهیزات مستعمل و نایمن

- عدم به‌کارگیری ماشین‌آلات فاقد بیمه شخص ثالث، معاینه فنی یا فاقد گواهینامه بازرسی فنی

- عدم انجام کارهای خطرناک مانند حفاری، انفجارات و نظایر آن بدون اخذ مجوزهای قانونی و تأیید قبلی کارفرما - جلوگیری از تخریب محیط زیست و رعایت حفاظت از منابع طبیعی زیست محیطی

- حفظ کامل ایمنی و حفاظت محل کار و مصالح پای کار از تمامی خطرات و سوانح طبیعی

- عدم انجام کار در ساعات غیرعادی بدون هماهنگی با واحد HSE کارفرما و سایر مقررات HSE

تبصره) تمامی کارکنان مشاور می‌بایست قبل از شروع به کار به واحد HSE کارگاه مراجعه نمایند، آموزش‌های لازم را فرا گرفته و گواهی تأیید صلاحیت دریافت نمایند.

۴-۲. مشاور متعهد است کلیه پیش‌بینی‌های لازم را برای جلوگیری از وقوع حوادث مصرح در قوانین HSE معمول دارد و در صورت بروز هرگونه حادثه‌ای، اعم از حادثه، روی داد، نقص، بیماری‌های شغلی و نظایر آن، حداکثر ظرف مدت ۴۸ ساعت نسبت به ثبت واقعه و اعلام گزارش مکتوب به کارفرما و سایر مراجع ذی‌صلاح اقدام نماید. مسئولیت وقوع هرگونه حادثه غیرمنتظره جانی و هرگونه نقص عضو احتمالی و کلیه خسارات جانی و مالی احتمالی آن، در خصوص مشاور و کارکنان مربوطه در انجام موضوع قرارداد بر عهده مشاور می‌باشد. در صورتی که بروز حادثه منجر به خروج دستگاه یا تجهیزاتی از فرآیند اجرای گردد، مشاور باید حداکثر ۲۴ ساعت نسبت به جایگزینی آن اقدام نماید.

۴-۳. مشاور ملزم به رعایت مجموع قوانین جاری کشور و به‌ویژه قوانین وزارت کار و امور اجتماعی (از جمله آیین‌نامه‌های حفاظت و بهداشت کار)، وزارت بهداشت، سازمان محیط زیست، الزامات بین‌المللی، ملی و سازمانی، و مبحث ۲۰ گانه مقررات ملی ساختمان می‌باشد. مشاور با امضای این قرارداد موکداً تأیید می‌نماید که از تمامی قوانین HSE و بخشنامه‌ها و ابلاغیه‌های داخلی و کشوری مرتبط با آن اطلاع کامل دارد و مسئولیت رعایت و عمل به آن‌ها را به‌طور کامل بر عهده گرفته است. همچنین مشاور خود را متعهد به رعایت کلیه دستورالعمل‌ها و ابلاغیات ارسالی از سوی کارفرما در این خصوص می‌داند.

۴-۴. مشاور تعهد می‌نماید کلیه مقررات قانون کار را در مورد به‌کارگیری پرسنل شاغل در انجام موضوع این قرارداد، اعم از بیمه درمانی، حوادث و ... را انجام داده و مسئولیت تأمین خسارت جانی و مالی کارگران و متخصصین شاغل به کار مشاور در حین انجام موضوع این قرارداد را بر عهده می‌گیرد.

تبصره ۱) کلیه کارکنان ایرانی مشاور باید دارای کارت ملی و شناسنامه باشند و کارکنان غیرایرانی باید دارای کارت اقامت و مجوز کار باشند. مشاور باید حداکثر امکان از کارکنان ایرانی استفاده نماید. کلیه کارکنان مشاور باید از لحاظ سلامت روحی، روانی و جسمی مورد تأیید مراجع ذی‌ربط باشند.

تبصره ۲) طبق ماده ۱۲۰ "قانون کار جمهوری اسلامی ایران"، مشاور موظف است از به‌کارگیری اتباع بیگانه فاقد مجوز در کارگاه خودداری نماید. در صورت به‌کارگیری، کلیه عواقب و مسئولیت‌های آن صرفاً متوجه مشاور مربوطه خواهد بود.

تبصره ۳) طبق ماده ۸۴ "قانون کار جمهوری اسلامی ایران"، مشاور موظف است از به‌کارگیری افراد زیر سن قانونی (۱۸ سال تمام) در کارگاه خودداری نماید. در صورت به‌کارگیری، کلیه عواقب و مسئولیت‌های آن صرفاً متوجه مشاور مربوطه خواهد بود.

۴-۵. مشاور مسئولیت حفظ و نگهداری ماشین‌آلات، تأسیسات، ابنیه و مصالحی که جهت انجام موضوع قرارداد در اختیار دارد را به عهده گرفته و همچنین متعهد است کلیه تدابیر لازم را برای جلوگیری از وارد شدن خسارت و آسیب به اموال شخص ثالث (اعم از املاک، خودرو و ...) اتخاذ نماید. اگر به‌واسطه سهل‌انگاری او یا کارکنانش خسارتی به املاک مجاور یا محصولات آن‌ها یا سایر موارد وارد آید، مشاور مسئول جبران آن خواهد بود. همچنین مشاور متعهد به بیمه نمودن ماشین‌آلات خود می‌باشد. ضمن اینکه موظف است تا بیمه‌نامه ماشین‌آلات مذکور (شامل بیمه‌نامه شخص ثالث و بیمه‌نامه ماشین‌آلات) را به کارفرما ارائه نماید.

۴-۶. طبق ماده ۹۱ "قانون کار جمهوری اسلامی ایران"، مشاور موظف است بر اساس مصوبات شورای عالی حفاظت فنی وزارت کار، برای تأمین حفاظت، سلامت و بهداشت کارگران در محیط کار، وسایل و امکانات لازم (از قبیل کلاه ایمنی، کفش ایمنی، عینک ایمنی، کمربند ایمنی Full Body Harness، لباس کار مناسب و ...) را تهیه و در اختیار آنان قرار دهد و چگونگی کاربرد وسایل فوق‌الذکر را به آن‌ها آموزش دهد. مشاور می‌بایست پرسنل خود را به صورت مکتوب، متعهد و ملزم به استفاده از وسایل ایمنی و بهداشتی نماید. در راستای تأمین این موارد، مشاور ملزم به تهیه وسایل حفاظت فردی متناسب و مورد تأیید واحد HSE کارفرما می‌باشد؛ در صورتی که مشاور از تعهدات خود نسبت به HSE تخطی نماید، کارفرما مختار است تنبیهات شامل تذکر، توقف پرداخت‌های مشاور، جریمه نقدی و نهایتاً قطع همکاری و فسخ قرارداد را در نظر گیرد.

همچنین در صورتی که کارفرما لوازم حفاظت فردی را تأمین نماید، هزینه آن از صورت وضعیت مشاور کسر خواهد شد.



تبصره ۱) در صورتی که در نتیجه قصور مشاور در استفاده از وسایل ایمنی و بهداشتی و عدم رعایت مقررات و دستورالعمل‌های ایمنی و بهداشتی، خساراتی متوجه کارفرما گردد، مشاور وکالت می‌دهد تا نسبت به برداشت از مطالبات مسلم وی اقدام گردد.

تبصره ۲) چنانچه مشاور در خصوص آموزش جهت استفاده از تجهیزات حفاظت فردی پرسنل خود اطلاعات و آگاهی ندارد، می‌تواند از مسئول HSE کارگاه کمک بگیرد.

تبصره ۳) رنگ کلاه ایمنی و لباس کار مشاور توسط واحد HSE کارگاه تعیین شده و مشاور موظف به رعایت آن می‌باشد.

۴-۷: مشاور و پرسنل آن موظفند با توجه به نوع کار خود، روش‌های اجرایی و دستورالعمل‌های ایمنی مربوطه که از طرف کارشناس ایمنی به آنان ارائه می‌شود را مطالعه و رعایت نمایند.

۴-۸: مشاور موظف است به نسبت مبلغ قرارداد، حداقل یک نفر به ازای هر ۲۵ نفر به عنوان مسئول HSE به کارفرما معرفی کند و صلاحیت ایمنی مشاور را اخذ و به کارفرما ارائه دهد. صلاحیت فرد مذکور می‌بایست به تأیید واحد HSE کارفرما برسد. در صورت عدم تأیید فرد مذکور، مشاور می‌بایست نسبت به معرفی فرد جایگزین اقدام نماید. در صورت عدم معرفی، کارفرما مختار است نسبت به جذب نیروی مورد نظر اقدام کرده و هزینه‌های آن را از صورت‌وضعیت مشاور کسر نماید.

۴-۹: مشاور موظف است از به کارگیری افرادی که مواد مخدر، مشروبات الکلی و ... مصرف می‌کنند، خودداری نماید. مشاور موظف است در دوره‌های زمانی مستندات این موضوع را در پرونده پزشکی پرسنل خود قرار داده و به کارفرما ارائه دهد.

۴-۱۰: در صورت ایجاد هرگونه حادثه آتش‌سوزی یا خسارت به تجهیزات کارفرما که در اثر سهل‌انگاری پرسنل مشاور رخ دهد، کلیه هزینه‌های خسارت‌های وارده بر عهده مشاور خواهد بود.

۴-۱۱: مشاور موظف است در صورت درخواست کارفرما مبنی بر تهیه HSE PLAN متناسب اقدام نماید و در صورت عدم توانایی ارائه HSE PLAN، ملزم به رعایت الزامات مندرج در HSE PLAN کارفرما خواهد بود.

۴-۱۲: هرگونه حادثه، چه جزئی و چه مهم که برای پرسنل مشاور رخ دهد، بایستی توسط مشاور، نماینده یا مسئول HSE مشاور طی نامه‌ای با ذکر اقدامات انجام شده و علت آن به واحد HSE کارفرما گزارش شود. همچنین رونوشتی از گزارشات ارسالی به اداره کار و سازمان تأمین اجتماعی باید به واحد HSE کارفرما ارائه گردد.

۴-۱۳: کلیه مشاورانی که با کارفرما قرارداد می‌بندند، ملزم خواهند بود قبل از شروع به کار، معاینات قبل از استخدام را انجام داده و نتایج معاینات پزشکی را به واحد HSE تحویل دهند. پس از حصول اطمینان از سلامت فرد، اقدامات لازم جهت استخدام نفر معمول خواهند داشت.

۴-۱۴: در محل کار مشاوران ملزم هستند از ریخت و پاش مواد جلوگیری کرده و پس از انجام کار، محل را کاملاً نظافت نمایند. لازم به ذکر است ایجاد هرگونه تغییر در ساختار داربست‌ها و از بین بردن حفاظ‌ها باید با اخذ مجوز از واحد HSE باشد و مشاور موظف است بعد از اتمام کار، محدوده را به حالت اولیه بازگرداند.

۴-۱۵: در خصوص انجام کارهای گرم مانند جوشکاری، برشکاری و ... در ارتفاع، کار بر روی خطوط برق و محل‌هایی که بخارات و مواد قابل اشتعال و انفجار یا مواد خطرناک وجود دارد، همچنین عملیات گودبرداری، مشاور ملزم به دریافت مجوز کار از واحد HSE می‌باشد. (فرم مذکور را از کارشناس HSE تحویل خواهند گرفت).

۴-۱۶: در صورتی که عملیات اجرایی مشاور ارتباط با مسائل زیست‌محیطی داشته باشد، مشاور موظف به رعایت کلیه موارد زیست‌محیطی به منظور جلوگیری از بروز خسارت می‌باشد. در صورت بروز خسارت، عواقب آن مستقیماً متوجه مشاور مربوطه خواهد بود.

۴-۱۷: هنگام عقد قرارداد با مشاوران، ۵ درصد از کل مبلغ قرارداد به امور HSE اختصاص داده شود. این مبلغ باید صرف تأمین اقلام مورد نیاز از جمله وسایل حفاظت فردی، آموزش HSE کارکنان، فرهنگ‌سازی، امداد و نجات و ... گردد. مبلغ مذکور تنها در صورتی قابل پرداخت است که وضعیت مشاور توسط سرپرست HSE کارگاه مطابق با چک‌لیست ارزیابی عملکرد مشاوران با کد مدرک ۳۲MHD تأیید گردد.

۴-۱۸: در صورت تخطی مشاور از مقررات HSE، در مرحله اول اخطار کتبی و در مرحله دوم توقف موقت کار و جریمه متناسب با نوع تخلف اعمال خواهد شد. در صورت تکرار و بی‌وجهی، ۱٪ (یک درصد) پیمان اولیه جریمه و در مرحله چهارم قرارداد فسخ خواهد شد و مشاور متخلف از لیست مشاوران حذف می‌گردد. تبصره) مقدار جریمه‌ها در مرحله دوم بر اساس جدول مصادیق جرایم با مدرک ۲۹MHD اعمال خواهد شد.

۴-۱۹: کلیه نفرات مشاور در بدو ورود باید به واحد HSE کارگاه مراجعه و آموزش‌های لازم را دریافت کنند. پس از تکمیل فرم‌های تعهدنامه HSE و تعهدنامه استفاده از PPE و تجهیزات حفاظتی، مجوز انجام کار را خواهند گرفت. بدیهی است در صورت عدم رعایت، مشاور به تعداد نفرات جریمه خواهد شد.

۴-۲۰: استفاده از ابزار و وسایل نالین در هنگام کار ممنوع است.

۴-۲۱: کلیه ماشین‌آلات مورد استفاده باید دارای گواهی سلامت از مراجع ذیصلاح بوده و تمامی رانندگان ماشین‌آلات (مشاور) باید دارای گواهینامه مرتبط باشند و به تأیید واحد HSE برسند.

۴-۲۲: مشاور موظف است به منظور جلوگیری از بروز انواع بیماری‌ها، دستورالعمل‌های بهداشتی در خصوص مواد غذایی، آب آشامیدنی، دفع زباله و فاضلاب، اماکن مسکونی کارکنان و سرویس‌های بهداشتی (حمام، توالت و دستشویی) را رعایت نماید.

۴-۲۳: مشاور موظف است به منظور انجام فعالیت‌های اجرایی نسبت به تأمین ابزارآلات و تجهیزات استاندارد اقدام نماید و استفاده از هرگونه ابزارآلات دست‌ساز یا غیر استاندارد ممنوع می‌باشد.

۵- تعهدنامه مشاور:

اینجناب آقای/خانم مشاور کلیه موارد ۲۳ گانه مندرج در دستورالعمل فوق را به صورت کامل مطالعه نموده و نسبت به اجرای آن متعهد می‌شوم. بدیهی است در صورت تخطی، کارفرما مختار است مطابق با بندهای اشاره شده در دستورالعمل با اینجناب برخورد نموده و هیچ‌گونه حق اعتراضی نخواهم داشت.

مهر و امضاء مشاور: